

ભક્તામર સ્તોત્ર, નમોકાર મંત્ર અને  
ઉવસગ્ગહરં સ્તોત્રની ધાર્મિક વિધિ દ્વારા  
**ઉપચારની પદ્ધતિઓ**



સંકલન  
ડો. અમરેશ મહેતા

पिताश्रीने यादगार स्मृतिमां समर्पित



स्व. श्री चंद्रकान्त वालजुभाघ महेता

१९२९ - २००१

## મંત્ર અને શ્લોકનું મહત્વ :

શરૂઆતથી જ મંત્રો ભારતીય સંસ્કૃતિનો હિસ્સો રહ્યાં છે અને મંત્રોચ્ચારથી જે વાઇબ્રેશન ઉત્પન્ન થાય છે તેનાથી ઉર્જા શરીરના કણકણમાં પ્રસરી જાય છે અને ઉર્જાસંચાર સમગ્ર શરીરમાં થવાને લીધે અદ્ભૂત પરિણામો પ્રાપ્ત થાય છે. મંત્રોચ્ચારથી જે વાઇબ્રેશન પેદા થાય છે તે સ્પિંગ જેવા હોય છે. બિલકુલ આવી જ રીતે જ્યારે આપણે ભક્તામર સ્ત્રોતનો ઉચ્ચાર કરીએ છીએ ત્યારે આપણાં શરીર, મન અને આત્મા એકાકાર થઇ જાય છે. જેના પરિણામે આપણી ચેતનામાં અદ્ભૂત બદલાવ આવી જાય છે. જ્યારે આ મંત્રનો ઉચ્ચાર નિયમિતરૂપે ૨૧ દિવસ સુધી એક જ જગ્યા અને એક જ સમયે કરવામાં આવે ત્યારે વ્યક્તિ પર આની ખૂબી અસર પડે છે.

## મંત્રોચ્ચાર કેવી રીતે કરવો ?

કોપર, ધ્રાસ કે કાગળમાંથી જે ચંત્ર બનાવવામાં આવ્યું હોય તેને મંત્રોચાર વખતે સામે રાખીને મંત્રોચ્ચાર દરમ્યાન તેના પર ધ્યાન કેન્દ્રિત કરીને મંત્રોચ્ચાર કરવો એ આદર્શ રીત છે. શ્લોકનો ઉચ્ચાર ઓછામાં ઓછો એકવાર કરવો જોઈએ ત્યારબાદ ૧૦૮ વખત મંત્રોચ્ચાર કરવો જોઈએ અને ૧૦૮ વખત ઋદ્ધિપાઠ કરવો જોઈએ. મંત્રોચ્ચાર કરવાનો સર્વશ્રેષ્ઠ સમય સૂર્યોદય ( સવારે ૪.૩૦ વાગ્યાથી ૬.૧૫ વાગ્યા ) દરમ્યાનનો છે. જેને આપણે બ્રહ્મ મુહૂર્ત તરીકે ઓળખીએ છીએ.

મંત્રોચ્ચાર સવારે ૧૦.૩૦ વાગ્યાથી ૧૧.૦૦ વાગ્યા સુધી પણ કરી શકાય. કેટલાક વિદ્વાનોએ તો એવું પણ કહ્યું છે કે મંત્રોચ્ચાર સાંજે ૫.૦૦ વાગ્યાથી ૭.૦૦ વાગ્યા સુધીના સમય વચ્ચે પણ કરી શકાય છે.

આ મંત્રોચ્ચાર નિયમિતપણે ઓછામાં ઓછો ૨૧ દિવસ કરવો જોઈએ અને શ્રેષ્ઠ પરિણામ મેળવવા માટે આ દરમ્યાન મીઠા વગરનો ખોરાક લેવો જોઈએ. આ મંત્રોચ્ચાર પોતાના ઉપરાંત અન્ય લોકો માટે પણ કરી શકાય છે. મંત્રોચ્ચાર કરવાની બીજી રીત ઓડિયો કે વિડીયો ટેપની સાથે સાથે આ મંત્રોચ્ચાર કરવાની છે.

## મંત્રોચ્ચાર અને શ્લોક ઉચ્ચારની અસર :

મંત્ર અને શ્લોકના ઉચ્ચારની અસર માત્ર કોઈ માન્યતા પર આધારિત નથી તથા તેની અસર ઔષધ જેવી પણ નથી. વૈજ્ઞાનિકોએ ભૂતકાળમાં અનેક વખત મંત્રોચ્ચારની અસર પર સંશોધન કરી એ જાણવાનો પ્રયાસ કર્યો છે કે મંત્રોચ્ચારની જે અસર થાય છે તે શા માટે થાય છે.

સર્વ સામાન્યરૂપમાં જોવા જઈએ તો મંત્રોચ્ચાર અને શ્લોકોચ્ચારથી વ્યક્તિના શરીર પર રોગહર અસર થાય છે. મંત્ર અને શ્લોકનો ઉચ્ચાર કરવાથી માનવશરીરના વિવિધ અંગો વચ્ચે એકરાગ સ્થાપિત થવાથી માનવશરીરની કુદરતી રોગપ્રતિકારક ક્ષમતા જાગૃત થાય છે તથા ખરાબ આદત છોડાવવામાં પણ મદદ મળી રહે છે. આ વાત આલ્ફ્રેડ થોમાટિસ ફ્રેન્ચ એકડેમી ઓફ સાયન્સ એન્ડ મેડીસીન્સ દ્વારા તથા ક્લિવલેન્ડ યુનિવર્સિટીના નિષ્ણાંતો દ્વારા કરવામાં આવેલ સંશોધનમાં કહેવામાં આવી છે. આમ થવા પાછળનું કારણ મનોભાષા અને આત્મા સંબંધિત ભાષાની અસર છે. વ્યૂરો લિંગ્વિસ્ટીક ઇફેક્ટ એ છે જે મંત્રના સ્વરબદ્ધ ઉચ્ચારથી ઉત્પન્ન થાય છે જ્યારે સાચકો લિંગ્વિસ્ટીક ઇફેક્ટ એ છે જે મંત્રના અર્થ પ્રતિ માનવશરીરની પ્રતિક્રિયાને કારણે ઉત્પન્ન થાય છે. આ બંનેના કારણે આપણા મનમાં શરીરના દર્દ, રોગનું શમન કરવા વાળા તથા આપણને સારી અનુભૂતિ કરાવવા વાળા રસાયણો ઉત્પન્ન થાય છે તથા આપણાં સમગ્ર શરીરમાં આ રસાયણો પ્રસરી જાય છે.

લંડનની 'ધી ઇમ્પીરીઅલ કોલેજ'ના ડૉ. એલન વોલકિન્સ અને અન્ય સંશોધકો દ્વારા કરવામાં આવેલ સંશોધનો પરથી સાબિત થયું છે કે મંત્રોચ્ચાર કરતી વખતે મંત્રો દ્વારા ઉત્પન્ન થતાં અવાજની ધ્રુજારીથી હૃદયના ઘબકારાનો દર તથા બ્લડ પ્રેશર નિમ્નતમ સ્તર પર પહોંચી જાય છે. આ ઉપરાંત સ્નાયુઓને ઉત્તેજિત કરવા વાળા સ્ટ્રાવનું પ્રમાણ પણ સામાન્ય સ્તર પર પહોંચી જાય છે તથા કોલેસ્ટેરોલ અને અનિયંત્રિત માસ્ટિષ્ક તરંગ પેટર્ન પણ સામાન્ય થઈ જાય છે. એટલું જ નહીં, કેલિફોર્નિયા યુનિવર્સિટીના વ્યૂરો વૈજ્ઞાનિક મારિઆન ડાયમંડે તો એવું પણ સાબિત કર્યું છે કે મંત્રોચ્ચાર કરવાથી તાણ ઉત્પન્ન કરનારા હોર્મોન્સ (સ્ટ્રાવ)નું પણ શમન થઈ જવાથી તનાવમુક્તિની અનુભૂતિ થાય છે.



## ભક્તામર સ્તોત્ર

### શ્લોક નં. લાભ

૧. સર્વોપદ્રવ-વિનાશક
૨. સર્વવિઘ્ન-વિનાશક
૩. શત્રુદ્રષ્ટિ-બન્ધક
૪. પાણીનો ભય દૂર કરવા
૫. લોચનકષ્ટ-મોચક (આંખોના રોગોથી મુક્તિ માટે)
૬. વિયુક્ત્સત્કિ-સંયોજક (યાદશક્તિ બુદ્ધીક્ષમતા માટે)
૭. ભુંજગવિષ-ઉપશમક
૮. સર્વારિષ્ટ-સંહારક
૯. દસ્યુતસ્કર ચૌરભય વિવર્જક (સંતાન પ્રાપ્તિ માટે)
૧૦. ઉન્મત શ્વાન-વિષ-વિનાશક (શક્તિશાળી દળ બનાવવા)
૧૧. ઘષ્ટ વ્યક્તિ આમન્ત્રક
૧૨. મદોન્મત હસ્તિમદ નાશક
૧૩. વિવિધ ભય નિવારક
૧૪. વાત વ્યાધિ વિદાતક
૧૫. રાજ વૈભવ પ્રદાયક
૧૬. પ્રતિદ્વદી અવરોધક (આગ ઓલવવા માટે)
૧૭. ઉદર પીડા નાશક (કિડનીના ઉપચાર માટે)
૧૮. શત્રુ સૈન્ય સ્તંભક
૧૯. તંત્ર પ્રભાવ ઉચ્ચાટક (નોકરી, હોદ્દા અને પ્રગતિ માટે)
૨૦. વિજય લક્ષ્મી પ્રદાયક (પ્રજનન ક્ષમતાના સુધાર માટે)
૨૧. સર્વાધીન કારક (પરિવારમાં સુખ અને સંપ વધારવા)
૨૨. વ્યંતર આદિ ભય નાશક (નકારાત્મક ઉર્જા હટાવવા - કોર્ટ-કેસ જીતવા)
૨૩. પ્રેત બાધા નિવારક
૨૪. સિર પડા હારક

## શ્લોક નં. લાભ

૨૫. અગ્નિ તાપ શામક (મેલી જ્વર અને નકારાત્મક હુમલાથી બચવા)
૨૬. પ્રસવ વેદના વિનાશક (બધી મુશ્કેલીઓનો નાશ કરવા)
૨૭. મંત્રારાધકનો ઉપસર્ગ નિવારક
૨૮. ઇષ્ટ કાર્ય સિદ્ધિ સાધક
૨૯. બિચ્છુ વિષ નિવારક (વ્યસન મુક્તિ માટે)
૩૦. શત્રુ સિંહ આદિ ભય નિવારક - સમૃદ્ધિ અને જીત માટે
૩૧. યશ કીર્તિ અને પ્રતિષ્ઠાદાયક - ચામડીના રોગના ઇલાજ માટે
૩૨. સંગ્રાણીય ઉદર પીડા સંહારક
૩૩. તાપ જ્વર શામક
૩૪. ગર્ભ રક્ષા કારક
૩૫. પ્રકૃતિ પ્રકોપ નાશક
૩૬. સર્વ સંપત્તિ લાભદાયક (ધાતુના વ્યાપારમાં ધન પ્રાપ્તી)
૩૭. દુષ્ટ વચન અવરોધક
૩૮. મદોન્મત ગજ વશીકરણ કારક
૩૯. સન્માર્ગ દર્શક
૪૦. અગ્નિ પ્રકોપ શામક
૪૧. વિષ પ્રભાવ પ્રતિરોધક
૪૨. ચુદ્ધ અવરોધક
૪૩. અસ્ત્ર શસ્ત્ર પ્રભાવ કારક
૪૪. પ્રલય તોફાન ભય નિવારક
૪૫. અસાધ્ય રોગ નિવારક
૪૬. કારાગ્રહ બંધન મોચક
૪૭. અસ્ત્ર શસ્ત્ર નિષ્ક્રિય કારક
૪૮. સર્વાધીન કારક (ધન-વૈભવની પ્રાપ્તિ માટે)



णमो अरिहंताणं,  
णमो सिद्धाणं,  
णमो आयरियाणं,  
णमो उवज्झायाणं,  
णमो लोए सव्व साहूणं ।

एसो पंच णमोक्कारो, सव्व पाव प्पणासणो  
मंगलाणं च सव्वेसिं, पढमं हवइ मंगलं



## આપણી આત્મા અનંત શક્તિનો અખૂટ સ્ત્રોત છે.

મનુષ્યનું સૌથી મોટું બળ આત્મબળ છે. ઇમોકાર (નમોકાર) મહામંત્ર એ એક લોકોત્તર મંત્ર છે. તેમાં દર્શન, સ્મરણ, ચિંતન, ધ્યાન તથા અનુભવ થઈ શકે છે. આથી આ મંત્ર અનાદિ અને અક્ષયસ્વરૂપી મંત્ર છે. ઇમોકાર (નમોકાર) મહામંત્રને સર્વકાર્ય સિદ્ધ કરનાર લોકોત્તર મંત્ર માનવામાં આવે છે.

જીવનમાં આર્થિક, પારિવારિક, સામાજિક અને માનસિક સમસ્યાઓ કે જે મોટેભાગે માનસિક દુર્બળતાઓને કારણે ઉત્પન્ન થાય છે તેનું નિરાકરણ લાવવામાં ઇમોકાર (નમોકાર) મહામંત્રના ચમત્કારી પ્રભાવનો ઉપયોગ પણ કરી શકાય છે.

ઇમોકાર (નમોકાર) સ્મરણથી અમુક લોકોના રોગ, દરિદ્રતા, ભય, મુશ્કેલીઓ દૂર થયા હોવાની ઘટનાઓ પણ સાંભળવા મળી છે તથા તેનો અનુભવ પણ થયો છે. ઇમોકાર (નમોકાર) મંત્ર આપણને જીવનની સમસ્યાઓ, વિપત્તિઓ, ચિંતાઓ તથા વિઘ્નોથી પાર પાડવામાં સૌથી મોટો આત્મ-સહાયક છે. ‘અચિહંત-સિદ્ધ-આયરિય-ઉવજ્ઞાય-સાહૂ’ આ ૧૬ પરમ્ અક્ષરોવાળું બીજ તથા ળિંદુથી ગર્ભિત આ પંચ નમસ્કાર ચક્ર અતિ ઉત્તમ છે. આ પંચ નમસ્કાર ચક્ર ‘સૂર્યસમાન’ તેજસ્વી છે. શ્રી હેમચંદ્રાચાર્ય, શુભચંદ્રાચાર્ય તથા અન્ય વિદ્વાનોએ તેને ષોડશાક્ષરી (સોળ અક્ષરી) વિદ્યા તરીકે ગણાવ્યું છે.

ચિત્રમાં દર્શાવ્યા અનુસાર એક-એક પાંખડી પર એક-એક અક્ષરનું ધ્યાન કરતાં-કરતાં સાધક પોતાના હૃદયમાં આ મહાચક્રને ફરતું જુવે અને એના બીજ પાંચ પદોના પ્રથમ બીજાક્ષરો એવા ‘અ-સિ-આ-ઉ-સા’ ને ચમકતાં જુએ. સવારે તથા સાંજના સમયે શુભ ભાવના સાથે આ સોળાક્ષરી મંત્રનો જાપ કરવો જોઈએ.

નમસ્કાર ચક્રનું ભાવપૂર્વક ધ્યાન કરવાથી ચોર, હિંસક પ્રાણી, ઝેરી સાપ, વિ. તથા જળ અને અગ્નિના ઉપદ્રવો, શત્રુનું બંધન, રાક્ષસ, દુષ્ટ ગ્રહ, ભૂત-પ્રેત વિ.ના ઉત્પાત તથા દરેક પ્રકારના ડર દૂર થઈ જાય છે અને લક્ષ્મી, સરસ્વતી, રિદ્ધિ-સિદ્ધિ વગેરે જેવી દિવ્ય વિભૂતિઓ સ્વયં પધારે છે. દેવો, દાનવો, નરેન્દ્ર વિ. જેવા બધાં જ લોકો આ નમસ્કાર ચક્રની વંદના કરે છે.

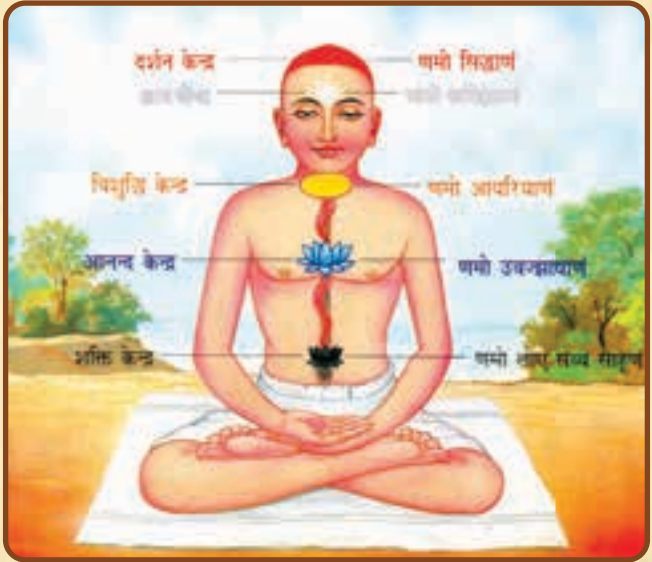


## ચૈતન્ય કેન્દ્ર પર ધ્યાન : આત્મશક્તિની જાગૃતિ

આપણું શરીર એક વિશાળ વીજળીગૃહ જેવું છે. સ્વીચની જેમ જ આપણાં શરીરમાં અનેક સંવેદન કેન્દ્રો છે જેને ‘ચેતના કેન્દ્ર’ કહેવામાં આવે છે. આમ તો આપણાં શરીરમાં નાનાં-મોટાં મળીને સેંકડો ચેતના કેન્દ્રો છે પરંતુ તેમાં મુખ્ય ૧૩ ચેતના કેન્દ્રો છે. આ ૧૩ ચેતના કેન્દ્રોમાંથી પણ પાંચ કેન્દ્રો તો ખૂબ જ મહત્વના છે. ઇમોકાર (નમોકાર) મંત્રના અક્ષરો તથા રંગોની સાથે શરીરમાં આવેલા ચેતના કેન્દ્રોનો ખૂબ જ ગાઢ સંબંધ છે.

આ ચિત્રમાં દર્શાવવામાં આવેલ કેન્દ્રો પર ધ્યાન આપો. જેમ કે ‘જ્ઞાન કેન્દ્ર’ કપાળ પર છે. આ કેન્દ્ર શરીરમાં જ્ઞાનનું સંવાહક છે. ઇમો અરિહંતાણં પદને જ્ઞાન કેન્દ્ર પર સફેદ રંગમાં એકાગ્ર થઈને ખોવાથી કે જપ કરવાથી જ્ઞાનશક્તિ જાગ્રત થાય છે. મસ્તક સક્રિય થઈ જાય છે. તથા ઉર્જા દોડવા લાગે છે. લાંબા સમય સુધી તેનો ગાઢ અભ્યાસ કરવાથી દિવ્ય દ્રષ્ટિ પણ પ્રાપ્ત થઈ જાય છે.

જ્ઞાન કેન્દ્ર જાગૃત થવાથી જ્ઞાનશક્તિ તથા વિવેક-બુદ્ધિનો વિકાસ થાય છે તથા વિકારોની શુદ્ધિ થાય છે. દર્શન કેન્દ્ર જાગ્રત થવાથી સ્ફુર્તિ તથા આત્મ-ઉલ્લાસ ઉદ્ભવે છે. વિશુદ્ધિ કેન્દ્ર સક્રિય થવાથી તેજપ ઓજસ, પ્રભાવ અને ઇચ્છાશક્તિ પ્રબળ બને છે. આનંદ કેન્દ્ર સક્રિય થવાથી શાંતિ, એકાગ્રતા અને આનંદની અનુભૂતિ થાય છે તથા શક્તિ કેન્દ્ર જાગ્રત થવાથી સહિષ્ણુતા અને ક્ષમતામાં વૃદ્ધિ થાય છે.





### સહસ્ત્રાધાર-ચક્ર : મસ્તિષ્ક પર



શિવ / રંગ ઓળખવાની સભાનતામાં એકસૂત્રતા દૈવી બુદ્ધિમતાનું વરદાન. શીર્ષગ્રંથી, મોટું મગજ તથા જમણી આંખ.



### આજ્ઞા-ચક્ર : કપાળ પર



જ્ઞાન / અંતઃસ્ફુરણા / સ્વ પર કાબૂનું ભાન, બુદ્ધિ, પિયુષીગ્રંથીની કલ્પના. કરોડ રજજુ, નાનું મગજ, ડાબી આંખ, નાક અને કાન.



### વિશુદ્ધ-ચક્ર : ગળા પર



સંદેશા વ્યવહાર / સર્વનશક્તિ / અંતઃસ્ફુરણા / સ્વ અભિવ્યક્તિની આવડત / સાચું બોલવા તથા સાંભળવાની ઇચ્છા. થાઇરોઇડ ગ્રંથી, ગળું ઉપરના ફેફસા, હાથ, પાચન નળી.



### અનાહત-ચક્ર : છાતીના મધ્ય ભાગ પર



અનુકંપા / પ્રેમ / સ્વ સ્વીકારની ખુલ્લા મન સાથે ઇચ્છાની સાથે સાથે આવેશ પર કાબુ, સામજ્ય, એકાગ્રતા, થાયમસનું સ્થાન, હૃદય, ફેફસા, રક્ત પરિભ્રમણ.



### મહિપુર-ચક્ર : નાભિથી થોડું ઉપર



ઇચ્છા / શક્તિ / આનંદ / પ્રેરણા / સ્વમાન પરિવર્તન, ઓળખ / અન્ય સાથે સંબંધમાં પોતાની શાંત શક્તિ પર પ્રભુત્વ / સ્વ-અભિવ્યક્તિની સ્વેચ્છાથી ઉર્જાને ટકાવી રાખવી. અગન્યાશય, પેટ, કાળજું, પિતાશય.



### સ્વાધિષ્ઠાન-ચક્ર : નાભિથી થોડે નીચે



સંબંધ / જાતિયતા / સહાનુભૂતિ / આનંદ / કલ્યાણમયી સંપર્ક, પુસ્તુમા અહેસાસ, વિચાર ભિન્નતા, જનનગ્રંથી તથા જનનાંગમાં બદલાવ, પગ.



### મૂળાધાર-ચક્ર : કરોડરજજૂનો આધાર



શક્તિ / અભિવ્યક્તિનું અસ્તિત્વ / પ્રાથમિક જ્ઞાન / ગુરૂત્વાકર્ષણ સ્થિરતાનો વિશ્વાસ, બચાવ, આત્મરક્ષા, મૂળાધાર ઘિંદુમાં પરિવર્તન, ભૌતિક દુનિયા સાથે જોડાયેલા રહેવાની ઇચ્છા.



## નમોકાર ધ્યાનના ત્રણ આધાર

### ઓમકારમાં ઇમોકાર ધ્યાન

ઓમકાર શબ્દ-શક્તિનું મૂળ છે. બધાં જ મંત્રોમાંથી તે સર્વશ્રેષ્ઠ છે ઉંડા શ્વાસ લેવાની સાથે ઐં બોલવાથી શરીરના ચેતના કેન્દ્રોમાં એક નાદ ગુંજવા લાગે છે જે સમગ્ર સુષુપ્ત ચેતનાને જાગ્રત કરી દે છે.

વૈદિક પરંપરા અનુસાર ‘ઐં’ એ બ્રહ્મા, વિષ્ણુ અને મહેશ એમ ત્રણેય મહાશક્તિઓનું બીજ છે. જૈન આચાર્યોએ ‘ઐં’ શબ્દને પાંચ પરમેષ્ઠીના વાચક તરીકે ગણાવ્યો છે.

ચિત્રમાં દર્શાવ્યા અનુસાર ‘ઐં’ અક્ષરની માત્રાઓ પર એક-એક પદ તે જ રંગ અનુસાર ધ્યાન કરતાં રહેવાથી મનમાં ‘ઐં’ની આકૃતિ તે જ રંગોમાં જોવા મળે છે.

### અષ્ટદલકમળમાં નવપદ ધ્યાન

અષ્ટદલકમળ પર ઇમોકાર મહામંત્રની સ્થાપના કરીને કમળની મધ્યકર્ણિકા પર સફેદ રંગમાં ઇમો અચ્છિંતાણં પદનું ધ્યાન કરો ત્યારબાદ પૂર્વ-પશ્ચિમ, ઉત્તર-દક્ષિણ દિશાઓની એક-એક પાંખડી પર ચારેય પદોનું તથા બાકીની ચારેય ઉપ-દિશાઓની પાંખડીઓ પર ‘એસો પંચ ઇમોકારો’ના ચારેય ચૂલીકા પદોનું ધ્યાન કરો.



## ગ્રહોની શાંતિ માટે નવકાર મંત્રનો જાપ

**શુક્ર તથા ચંદ્ર :** શુક્ર તથા ચંદ્ર સફેદ રંગના છે માટે તેમની વિપરીત અસરોને દૂર કરવા કે શાંત કરવા માટે ‘ ઐં હ્રીં ણમો અરિહંતાણં ’નો જાપ કરતી વખતે સફેદ રંગની અનુભૂતિ કરને આ જાપ એક હજાર વાર કરવો જોઈએ.

**સૂર્ય તથા મંગળ :** સૂર્ય તથા મંગળ લાલ રંગના છે માટે તેમની વિપરીત અસરોને દૂર કરવા કે શાંત કરવા માટે ‘ ઐં હ્રીં ણમો સિદ્ધાણં ’નો જાપ કરતી વખતે લાલ રંગની અનુભૂતિ કરને આ જાપ એક હજાર વાર કરવો જોઈએ.

**ગુરુ :** ગુરુ / બૃહસ્પતિનો રંગ પીળો છે માટે તેમની વિપરીત અસરોને દૂર કરવા કે શાંત કરવા માટે ‘ ઐં હ્રીં ણમો આયરિયાણં ’નો જાપ કરતી વખતે પીળા રંગની અનુભૂતિ કરને આ જાપ એક હજાર વાર કરવો જોઈએ.

**બુધ :** બુધનો રંગ લીલો છે માટે તેમની વિપરીત અસરોને દૂર કરવા કે શાંત કરવા માટે ‘ ઐં હ્રીં ણમો ઉવજઝાયાણં ’નો જાપ કરતી વખતે લીલા રંગની અનુભૂતિ કરને આ જાપ એક હજાર વાર કરવો જોઈએ.

**શનિ, રાહુ અને કેતુ :** શનિ, રાહુ અને કેતુ કાળા રંગના છે માટે તેમની વિપરીત અસરોને દૂર કરવા કે શાંત કરવા માટે ‘ ઐં હ્રીં ણમો લોએ સવ્વ સાહૂણં ’નો જાપ કરતી વખતે કાળા રંગની અનુભૂતિ કરને આ જાપ એક હજાર વાર કરવો જોઈએ.



षमो अरिजितान्,  
 षमो सिध्दान्,  
 षमो आवरिजान्,  
 षमो उवञ्जयादान्,  
 षमो लोए सव्व साहूणं ।

## શ્રી ઉવસગ્ગહરં સ્તોત્ર



ઉવસગ્ગહરપાસં, પાસં વંદામિ કમ્મઘણમુક્કં  
વિસહરવિસનિન્નાસં, મંગલકલ્લાણ આવાસં ॥ ૧ ॥



વિસહરકુલિંગમંતં, કંઠે ધારેઘ જો સયા મણુઓ  
તસ્સ ગહ-રોગ-મારી-દુક્કજરા જંતિ ઉવસામં ॥ ૨ ॥



ચિક્કઉ દુરે મંતો, તુજ્ઞ પણામો વિ બહુફ્ફલો હોઘ  
નર-તિરિએસુ વિજુવા, પાવંતિ ન દુક્ખ-દોગચ્યં ॥ ૩ ॥



તુહ સમ્મત્તે લદ્દે, ચિંતામણિકપ્પાયવલ્લહિએ  
પાવંતિ અવિગ્ગેણં, જુવા અચરામરં ઠાણં ॥ ૪ ॥



ઘચ સંથુઓ મહાયસ, ભત્તિલ્ભરનિલ્ભરેણ હિયહેણ  
તા દેવ દિજ્જ બોહિં, ભવે ભવે પાસ જિણચંદ ॥ ૫ ॥



**ઉપસગ્ગહરં** સ્તોત્રનું નામ જ એવું સૂચિત કરે છે કે - આ સ્તોત્રના પાઠ વડે ઉપદ્રવો , મુશ્કેલીઓ , અનિષ્ટો વિ.નું શમન થાય છે .

આ સ્તોત્રનો જાપ પૂર્વ દિશા તરફ મુખ રાખીને , પવિત્ર-શુદ્ધ વસ્ત્રો પરિધાન કરીને ધ્યાન અને ભાવપૂર્વક સતત છ માસ સુધી કરવામાં આવે તો માનસિક તાણ , શારીરિક રોગો , અકારણ ભય વિ . દૂર થઈને અદ્ભૂત પ્રસન્નતા અનુભવાય છે .

જેઓને ભયંકર સ્વપ્નાંઓ આવતા હોય , ઉંઘ ન હાવતી હોય , રાત્રે ખૂબ ડર લાગતો હોય એ લોકો રાત્રે સૂતાં પહેલાં એક નવકાર અને એક **ઉપસગ્ગહરં** સ્તોત્રનો પાઠ સાત વખત કરે તો બધી ફરિયાદો દૂર થઈ જાય છે .

નિયમિત પાઠ કરવામાં આવે તો આત્મા પ્રકાશવંત બને છે અને આત્મશક્તિ વધે છે .

ટૂંકમાં , પાર્શ્વનાથ ભગવાન મંગલ અને કલ્યાણની સાક્ષાત મૂર્તિ છે . તેમની સ્તુતિ દ્વારા ઉપસર્ગોનું શમન , સંપત્તિનો ઉલ્લ્લ્સ અને તનમનની નિરોગિતા ઉપલબ્ધ થાય છે .





# सर्वोपद्रव-विनाशक



मन्त्र

ॐ ह्रीं ह्रीं ह्रूं श्रीं क्लीं क्लूं क्लौं  
ॐ ह्रीं नमः स्वाहा ।



अर्द्धि



ॐ ह्रीं अर्द्ध एमो अरर्द्धताएं एमो जिथाएं ॐ ह्रीं ह्रीं ह्रूं ह्रौं ह्रः  
अ सि आ ङ सा अप्रतिथके इट् विथकाय ओं ओं नमः स्वाहा ।



## શ્લોક-૧



ભક્તામર પ્રણતમૌલિ-મણિપ્રભાણા-  
મુદ્ધોત્કં દલિતપાપતમોપિતાનમ્ ।  
સમ્યક્પ્રણમ્ય જિનપાદુચુગં યુગાદા-  
વાલમ્બનં ભવજલે પતતાં જનાનામ્ ॥૧॥

**Dr. Amresh Mehta** Ph.D. & M.D. (A.M.)  
Vastu, Fengshui & Energy Dynamics Auditor  
Ph.: 079-29706006 | M: +91 98250 48685  
E-mail: amreshmehta@gmail.com  
Website: www.amreshmehta.com



આપણી આત્મા અનંત શક્તિનો અદ્ય સ્રોત છે.

આચાર્ય માનતુંગ ભગવાન સમક્ષ એ વર્ણવવાનો પ્રયાસ કરી રહ્યાં છે કે મગરોથી ભરેલા સમુદ્રને બૃહસ્પતિ પણ પાર નથી કરી શક્યા આથી તેઓ (આચાર્ય માનતુંગ) પણ તેને પાર કરવા અસમર્થ છે.



# सर्वविघ्न-विनाशक



मन्त्र

ॐ ह्रीं श्रीं क्लीं क्लूं नमः ।  
(सकलार्थ सिद्धिदां)

यः संस्तुतः सकल वाङ्मय तत्त्वबोधा-  
स्तोत्रे किलाहमपि तं प्रथमं जिनेन्द्रम् ॥

इदं भूत बुद्धि पटुभिः सुरलोक नाथः ।

स्तोत्रैर्जगत्त्रितय चित्त हरे रुदारैः

ॐ ह्रीं श्रीं क्लीं क्लूं नमः

ओहिजिघाणं

साकल्यार्थसिद्धिणीं

ॐ ह्रीं अर्हं षोडशो



अर्द्धि



ॐ ह्रीं अर्हं षोडशो ओहि-जिघाणं ।





## શ્લોક-૨



યઃ સંસ્તુતઃ સકલવાડ્મયતત્વબોધા-  
દુદ્ભૂતબુદ્ધિ પદુભિઃ સુરલોકનાથેઃ ।  
સ્તોત્રૈર્જગત્પ્રિતયચિત્તહરૈરુદારૈઃ,  
સ્તોષ્યે કિલાહમપિ તં પ્રથમં જિનેન્દ્રમ્ ॥ ૨ ॥

**Dr. Amresh Mehta** Ph.D. & M.D. (A.M.)  
Vastu, Fengshui & Energy Dynamics Auditor  
Ph.: 079-29706006 | M: +91 98250 48685  
E-mail: amreshmehta@gmail.com  
Website: www.amreshmehta.com



આપણી આત્મા અનંત શક્તિનો અદ્ય સ્ત્રોત છે.

હું શક્તિહીન છું એવું સ્વિકારી લેનારા આચાર્ય માનતુંગ ભગવાનને પ્રાર્થના કરવાનો કઠોર પરિશ્રમકરી રહ્યાં છે. જ્યારે બીજી બાજુ પોતાના બાળકો પ્રત્યેના પ્રેમને કારણે હરણાંઓ ક્રોધિત સિંહનો મક્કમતાથી સામનો કરી રહ્યાં છે.



# शत्रुद्रष्टि-अन्धक



मन्त्र

ॐ ह्रीं श्रीं क्लीं सिद्धेभ्यो बुद्धेभ्यः  
सर्वसिद्धिदायकेभ्योः नमः स्वाहा ।



अर्द्धि



ॐ ह्रीं अर्द्धं धामो परमोहि-जिष्णां  
ओं ओं नमः स्वाहा ।



## શ્લોક-૩



બુદ્ધ્યા વિનાડપિ વિબુધાર્ચિતપાદપીઠ,  
 સ્તોતું સમુદતમતિર્વિગતત્રપોડહમ્ ।  
 બાલં વિહાય જલસંસ્થિતમિન્દુભિમ્ભમ્ -  
 મન્યઃ ક ઇચ્છતિ જનઃ સહસા ગ્રહીતુમ્ ॥ ૩ ॥

**Dr. Amresh Mehta** Ph.D. & M.D. (A.M.)  
 Vastu, Fengshui & Energy Dynamics Auditor  
 Ph.: 079-29706006 | M: +91 98250 48685  
 E-mail: amreshmehta@gmail.com  
 Website: www.amreshmehta.com



આપણી આત્મા અનંત શક્તિનો અદ્યત્ત સ્રોત છે.

એક બાજુ બાળક પાણીમાં પડી રહેલ ચંદ્રના પ્રતિબિંબને પકડવાનો વ્યર્થ પ્રયાસ કરી રહ્યું છે જ્યારે બીજી બાજુ પોતાને અજ્ઞાની કહેનારા આચાર્ય માનતુંગ ભગવાન આદિનાથની પૂર્ણ શ્રદ્ધાથી પ્રાર્થના કરવાનો પ્રયાસ કરી રહ્યાં છે.

# ❁ पाणीनो भय दूर करवा ❁

मन्त्र

ॐ ह्रीं श्रीं क्लीं जल देवताभ्यो नमः स्वाहा ।



❁ ————— ❁

ॐ ह्रीं अर्हं एभो सव्योहि-त्रिषाणं  
ओं ओं नमः स्वाहा ।



# શ્લોક-૪



વક્તું ગુણાન્ ગુણસમુદ્ર શશાંડ્કાન્તાન્ ।  
 કસ્તે ક્ષમઃ સુરગુરુપ્રતિભોડપિ બુદ્ધયા ।  
 કલ્પાન્તકાલપવનોદ્ધતનકચકં -  
 કો વા તરીતુમલમમ્બુનિધિં ભુજાત્યામ્ ॥ ૪ ॥

**Dr. Amresh Mehta** Ph.D. & M.D. (A.M.)  
 Vastu, Fengshui & Energy Dynamics Auditor  
 Ph.: 079-29706006 | M: +91 98250 48685  
 E-mail: amreshmehta@gmail.com  
 Website: www.amreshmehta.com



આપણી આત્મા અનંત શક્તિનો અક્ષય સ્રોત છે.

પોતે અજ્ઞાની છે એવું દેખાડવાવાળા આચાર્ય માનવુંગ સૌથી કુશાગ્ર બુદ્ધિવાળા દેવતાઓ પણ જેમને પૂજે છે એવા ભગવાન જિનેન્દ્રની પ્રાર્થના કરી રહ્યાં છે.



# लोचनकष्ट-मोचक

(आंजोना रोगोथी मुक्ति माटे)



म०७

ॐ ह्रीं श्रीं क्लीं क्लौं सर्व संकट निवारणोद्योः  
सुपार्श्व यक्षोद्यो नमो नमः स्वाहा ।

सोऽहं तथापि तव भक्ति वशान्मुनीश

कतुं स्वां विगत शक्ति यमि प्रयुतः ।

नाऽयति किं निज शिशोःपरि पालनार्थम् ।

प्रीत्यात्म वीर्य मविचार्य मृगो मृगेन्द्र-

ॐ ह्रीं अर्हं णमो अष्टंतोह्रिजिष्णानं

स्वैस्वैस्वैस्वैस्वैस्वैस्वै

ॐ क्लौं



अर्द्धि



ॐ ह्रीं अर्हं णमो अष्टंतोह्रिजिष्णानं  
ॐ ॐ नमः स्वाहा ।



# શ્લોક-૫



સૌઠં તથાપિ તવ ભક્તિવશાન્મુનીશ ।  
 કર્તું સ્તવં વિગતશક્તિરપિ પ્રવૃતઃ ।  
 પ્રીત્યાત્મવીર્યમવિચાર્ય મૃગો મૃગેન્દ્રં,  
 નાભ્યેતિ કિં નિજશિશોઃ પરિપાલનાર્થમ્ ॥ ૦૫ ॥

**Dr. Amresh Mehta** Ph.D. & M.D. (A.M.)  
 Vastu, Fengshui & Energy Dynamics Auditor  
 Ph.: 079-29706006 | M: +91 98250 48685  
 E-mail: amreshmehta@gmail.com  
 Website: www.amreshmehta.com



આપણી આત્મા અનંત શક્તિનો અક્ષય સ્ત્રોત છે.

બધાં જ દેવો ભગવાન આદિનાથજીના ચરણકમળને ઊંડા ભક્તિભાવથી વંદન કરી રહ્યાં છે. આચાર્ય માનતુંગ ભગવાન આદિનાથના ગુણગાન ગાત-ગાતા તેમના હાથ જોડીને સંપૂર્ણપણે ભગવાનના ચરણોમાં સમર્પિત થઈ ગયાં છે. ભગવાન આદિનાથજીનો આશરો મેળવવા ઇચ્છતા બધાં જ દેવો આ સંસારરૂપી ભવસારગને નિશ્ચિતરૂપે પાર કરી જશે.

# ❀ वियुक्तपञ्चिक-संयोजक ❀

(यादृशक्ति बुध्दीक्षमता माटे)

म०७

ॐ ह्रीं श्रीं श्रीं श्रीं श्रीं अः हं सं यः यः ठः ठः  
सस्वती भगवती विधाप्रसादं कुरु कुरु स्वाहा ।



❀ ————— अहस्ति ————— ❀

ॐ ह्रीं अहं णमो कुडुडुद्रीणं  
ओं ओं नमः स्वाहा ।





## શ્લોક-૬



અત્પશ્રુતં શ્રુતવતાં પરિહાસધામ  
ત્વદ્ભક્તિરેવ મુખરીકુરુતે બલાન્ભામ્ ?  
યત્કોકિલઃ કિલ મધો મધુરં વિરૌતિ,  
તચ્યામ્ન-ચારુ-કલિકા-નિકરૈક-દેતુઃ ॥ ૬ ॥

**Dr. Amresh Mehta** Ph.D. & M.D. (A.M.)  
Vastu, Fengshui & Energy Dynamics Auditor  
Ph.: 079-29706006 | M: +91 98250 48685  
E-mail: amreshmehta@gmail.com  
Website: www.amreshmehta.com



આપણી આત્મા અનંત શક્તિનો અક્ષય સ્રોત છે.

સૂર્યના કિરણો પડવાથી જેવી રીતે તળાવમાં કમળ ખીલે છે તેવી જ રીતે સાચા મનથી ભગવાનની પ્રાર્થના (ભક્તિ) કરવાથી (ભગવાનનહ કૃપાદ્રષ્ટિ પડતાં જ) ભક્તજનોના બધાં જ પાપો ધોવાઈ જાય છે.

# ❀ लुंजगविष-उपशमक ❀

मन्त्र

ॐ ह्रीं हं सौं श्रां श्रीं झों क्लीं सर्व दुश्चित संकट  
क्षुद्रोपद्रवकष्टनिवारणं कुरु कुरु स्वाहा ।  
ॐ ह्रीं क्लीं नमः ।

त्वत्संस्तवेन भव सन्तति सन्निबद्धं

शुर्याशु गिल्ल मिव शर्वर मन्चकारम् ॥

ॐ ह्रीं अर्हं एमो जीअलुद्धीणं ।  
ॐ ओं नमः स्वाहा ।

पापं क्षणात्सय मुपैति शरीर भाजाम्

ॐ ह्रीं अर्हं एमो जीअलुद्धीणं ।  
ॐ ओं नमः स्वाहा ।

आक्रान्त लोक मलिनील मशेष माशु

# ❀ अर्द्धि ❀

ॐ ह्रीं अर्हं एमो जीअलुद्धीणं ।  
ॐ ओं नमः स्वाहा ।



## શ્લોક-૭



ત્વત્સંસ્તાપેન ભવસન્તતિસન્નિબદ્ધં  
 પાપં ક્ષણાત્ક્ષાયમુપૈતિ શરીરભાજમ્ ।  
 આકાન્તલોકમલિનીલમશેષમાશુ  
 સુર્યાશુભિન્નમિવ શાર્વરમન્દ્યકારમ્ ॥ ૭ ॥

**Dr. Amresh Mehta** Ph.D. & M.D. (A.M.)  
 Vastu, Fengshui & Energy Dynamics Auditor  
 Ph.: 079-29706006 | M: +91 98250 48685  
 E-mail: amreshmehta@gmail.com  
 Website: www.amreshmehta.com



આપણી આત્મા અનંત શક્તિનો અદ્વય સ્રોત છે.

જેવી રીતે તળાવમાં સંપૂર્ણપણે ખિલેલા કમળની પાંખડીઓ પર ઝાકળના મોતી (ટીપાં) ખૂબ જ સુંદર દેખાય છે તેવી જ રીતે સંપૂર્ણરૂપે સમર્પિત થઇને આચાર્ય માનતુંગા દ્વારા કરવામાં આવેલ ભક્તિ મોતીઓની જેમ ચમકદાર છે.





## શ્લોક-૮



મત્વેતિ નાથ ! તવ સંસ્તવનં મયેદ -  
મારભ્યતે તનુધિયાડપિ તવ પ્રભાવાત્ ।  
ચેતો હરિષ્ચિતિ સંતા નલિનીદલેષુ  
મુક્તાફલધુતિમુપૈતિ નનૂદઝિન્દુઃ ॥ ૮ ॥

**Dr. Amresh Mehta** Ph.D. & M.D. (A.M.)  
Vastu, Fengshui & Energy Dynamics Auditor  
Ph.: 079-29706006 | M: +91 98250 48685  
E-mail: amreshmehta@gmail.com  
Website: www.amreshmehta.com



આપણી આત્મા અનંત શક્તિનો અક્ષય સ્રોત છે.

કોયલ મધુર સ્વરે ગીત ગાઇ રહી છે (ટહૂકી રહી છે), આંખાના મીઠાં ફળને પોતાની ચાંચ વડે ખોતરીને ખાઇ રહી છે. જ્યારે બીજી બાજુ આચાર્ય માનતુંગ અને તેમના અનુયાયીઓ ભગવાનના ભક્તિભાવમાં સંપૂર્ણરૂપે લીન થઇ જઇને તેમની ભક્તિ કરવાનો પ્રયાસ કરી રહ્યાં છે.

❀ દસ્યુતસ્કર ચોરભય વિવર્જક ❀  
(સંતાન પ્રાપ્તી માટે)

મંત્ર

ૐ હ્રીં શ્રીં ક્ષૌં ક્લીં રઃ રઃ રઃ હં હં નમઃ ।  
ૐ નમો ભગવતે જય ચક્ષાય હ્રીં હ્રૂં નમઃ સ્વાહા ।



❀ ————— ❀

ૐ હ્રીં અર્હં ણમો અરિહંતાણં હ્રાં હ્રીં હ્રૂં હ્રૂં ફટ્ સ્વાહાઃ ।  
ૐ અદ્યયે નમઃ ।



## શ્લોક-૯



આસ્તાં તવ સ્તવનમસ્તાસમસ્તદોષં,  
 ત્વત્સંકથાપિ જગતાં દુરિતાનિ હન્તિ ।  
 દૂરે સહસ્ર કિરણઃ કુરુતે પ્રભેવ,  
 પદ્માકરૈષુ જલજનિ વિકાસભાગ્નિ ॥ ૯ ॥

**Dr. Amresh Mehta** Ph.D. & M.D. (A.M.)  
 Vastu, Fengshui & Energy Dynamics Auditor  
 Ph.: 079-29706006 | M: +91 98250 48685  
 E-mail: amreshmehta@gmail.com  
 Website: www.amreshmehta.com



આપણી આત્મા અનંત શક્તિનો અદ્ય સ્ત્રોત છે.

પોતાના માલિક પાસેથી દાન મેળવીને જેમ ચાકરગણ (નોકરો/સેવકો) ધન્ય થઇ જાય છે તેવી જ રીતે ભગવાનની કૃપાદ્રષ્ટિ મેળવીને ભક્તજનો પણ ધન્ય થઇ જાય છે.



❀ उभयतः शान-विष-विनाशक ❀  
(शक्तिशाली एव जनपदा)

मन्त्र

ॐ ह्रीं ह्रीं ह्रीं ह्रीं श्रां श्रीं श्रूं श्रः  
सिद्ध-लुद्धि कृतार्थो लय वषट् संपूर्ण स्वाहा ।



❀ ————— अहं ————— ❀

ॐ ह्रीं अहं एवो सयंलुद्धीषं  
ओं ओं नमः स्वाहा



## ❀ શ્લોક-૧૦ ❀

નાત્યદ્ભૂતં ભુવનભૂષણભૂત નાથ ।  
ભૂતૈર્ગુણૈર્ભુવિ ભવન્તમભિષ્ટુવન્તઃ ।  
તુલ્યા ભવન્તિ ભવતો નનુ તેન કિં વા,  
ભૂત્યાશ્રિતં ચ ઇહ નાત્મસમં કરોતિ ॥ ૧૦ ॥

**Dr. Amresh Mehta** Ph.D. & M.D. (A.M.)  
Vastu, Fengshui & Energy Dynamics Auditor  
Ph.: 079-29706006 | M: +91 98250 48685  
E-mail: amreshmehta@gmail.com  
Website: www.amreshmehta.com



આપણી આત્મા અનંત શક્તિની અક્ષય સ્રોત છે.

સૂર્યોદય થવાથી જેમ અંધકાર સંપૂર્ણપણે ગાયબ થઇ જાય છે તેવી જ રીતે પોતાની જાતને ભક્તિમાં સંપૂર્ણપણે સમર્પિત કરનારા અનુયાયીઓના બધાં જ પાપો અને મનોવિકાર (માનસિક ગંદકી/ક્ષતિ) સંપૂર્ણપણે ગાયબ થઇ જાય છે.

❀ षष्ट व्यक्तित्वात्मक यंत्र ❀

मन्त्र

ॐ ह्रीं श्रीं क्लीं श्रां श्रीं कुमति-  
निवारिण्यै महामायायै नमः स्वाहा ।



❀ ————— अक्षरं ————— ❀

ॐ ह्रीं अर्हं एमो अरिहंताएं एमो आगासगामीएं  
ओं ओं नमः स्वाहा

# ❀ શ્લોક-૧૧ ❀

દૃષ્ટ્વા ભવન્તમનિમેષવિલોકનીયં  
નાન્યત્ર તોષમુપયાતિ જનસ્ય ચક્ષુઃ ।  
પીત્વા પયઃ શશિકરદ્યુતિદુગ્ધસિન્ધોઃ  
ક્ષારં જલં જલનિધેરશિતું ક ઇચ્છેત્ ॥ ૧૧ ॥

**Dr. Amresh Mehta** Ph.D. & M.D. (A.M.)  
Vastu, Fengshui & Energy Dynamics Auditor  
Ph.: 079-29706006 | M: +91 98250 48685  
E-mail: amreshmehta@gmail.com  
Website: www.amreshmehta.com



આપણી આત્મા અનંત શક્તિનો અક્ષય સ્રોત છે.

ભગવાન આદિનાથના દિવ્ય મુખનું દર્શન કરીને કલ્પવાસી દેવતા નાગકુમાર અને માનવગણ ધન્યતા અનુભવી રહ્યાં છે. જ્યારે બીજી બાજુ ચંદ્ર એવો નિસ્તેજ અને દાગસભર લાગી રહ્યો છે જેવી રીતે દિવસના પ્રકાશમાં પણ પલાશના ઝાડના પાંદડાઓ પીળાં રંગના દેખાય છે.

# ✽ મહોત્મત હસ્તિમદ નાશક ચંત્ર ✽

મન્ત્ર

ૐ ઐ ઓ અં અઃ સર્વ રાજ-પ્રજ મોહિની  
સર્વ જન વરદં કુરુ કુરુ સ્વાહા ।



## ✽ ————— મદરિહ ————— ✽

ૐ હ્રીં અર્હં ઇમો અરિહંતાણં ઇમો બોહિબુદ્ધિણં  
ૐ ઐ ઓ નમઃ સ્વાહા



## શ્લોક-૧૨



થૈ: શાન્તરાગરુચિભિ: પરમાણુભિસ્ત્વં  
નિર્માપિત સ્ત્રિભુવનેક લલામભૂત ! ।  
તાવન્ત એવ ખલુ તેડપ્યણવ: પૃથિવ્યાં  
યતે સમાનમપરં ન હિ રૂપમસ્તિ ॥ ૧૨ ॥

**Dr. Amresh Mehta** Ph.D. & M.D. (A.M.)  
Vastu, Fengshui & Energy Dynamics Auditor  
Ph.: 079-29706006 | M: +91 98250 48685  
E-mail: amreshmehta@gmail.com  
Website: www.amreshmehta.com



આપણી આત્મા અનંત શક્તિનો અદ્વય સ્રોત છે.

પુનમના ચાંદની રોશનીની જેમ ભગવાનના અગણિત ગુણ ત્રણેય લોકમાં ફેલાઇ રહ્યાં છે. ચક્રવર્તી, ઘરણેન્દ્ર અને દેવેન્દ્રની સાથે-સાથે આચાર્ય માનતુંગ ભગવાનને પ્રાર્થના કરી રહ્યાં છે.

# ❀ विविध भय निवारक यंत्र ❀

मंत्र

ॐ ह्रीं श्रीं हं सः ह्रौं ऐं ह्रौं ह्रीं द्रां द्रीं द्रौं द्रः  
भोहिनी सर्व जन पश्यं कुरु कुरु स्वाहा ।



अर्द्धि



ॐ ह्रीं अर्द्धं एभो उज्जुमर्द्धं  
ओं ओं नमः स्वाहा





## શ્લોક-૧૩



વકત્રં ક્વતે સુરનરોરગનેત્રહારિ  
નિ:શેષનિર્જિતજગત્ત્રિતયોપમાનમ્ ।  
ઊિમ્ભં કલંકમલિનં ક્વ નિશાકરસ્ય  
યદ્વાસરે ભવતિ પાણ્ડુપલાશકલ્પમ્ ॥ ૧૩ ॥



**Dr. Amresh Mehta** Ph.D. & M.D. (A.M.)  
Vastu, Fengshui & Energy Dynamics Auditor  
Ph.: 079-29706006 | M: +91 98250 48685  
E-mail: amreshmehta@gmail.com  
Website: www.amreshmehta.com

આપણી આત્મા અનંત શક્તિનો અદ્વય સ્રોત છે.

સુંદર રીતે સુશોભિત ભગવાનના ચુવા દેહને ચિત્રમાં દર્શાવવામાં આવ્યો છે. આચાર્ય માનતુંગ અને ચારેય લોકના દેવતા આવા સુંદર ભગવાનનું પ્રસંશાગાન કરી રહ્યાં છે.

# ❀ वात व्याधि विधातक यंत्र ❀

मन्त्र

ॐ ह्रीं नमो भगवती गुणवती महामानसी स्वाहा ।

सम्पूर्णमण्डलशशाङ्ककलाकलाप-

❀ ❀

कस्ताभिवारयति संवरतो यथेष्टम् ।।

गुणवती महामानसी स्वाहा । ॐ ह्रीं अर्हं णमो विउल-

शुभा गुणाधि भुवनं तव तंघयन्ति । मदीषं (महेशं?) (सोमै नमः स्वाहा?)

ॐ ह्रीं अर्हं णमो विउल-  
 ॐ ह्रीं अर्हं णमो विउल-  
 ॐ ह्रीं अर्हं णमो विउल-  
 ॐ ह्रीं अर्हं णमो विउल-  
 ॐ ह्रीं अर्हं णमो विउल-

ये संश्रितासि जगदीश्वर नाथमेकं

मन्त्र

ॐ ह्रीं अर्हं णमो विउलुद्धीषं  
 ॐ ॐ नमः स्वाहा ।





# શ્લોક-૧૪



સંપૂર્ણ-મંડલ-શશાકુ-કલા-કલાપ -  
શુભ્રા ગુણાસિ ભુવનં તવ લંઘયન્તિ ।  
યે સંશ્રિતાસીજગદીશ્વર નાથમેકં  
કસ્તાન્નિવારયતિ સંચરતો યથેષ્ટમ્ ॥ ૧૪ ॥

**Dr. Amresh Mehta** Ph.D. & M.D. (A.M.)  
Vastu, Fengshui & Energy Dynamics Auditor  
Ph.: 079-29706006 | M: +91 98250 48685  
E-mail: amreshmehta@gmail.com  
Website: www.amreshmehta.com



આપણી આત્મા અનંત શક્તિનો અક્ષય સ્રોત છે.

બધાં જ પર્વતોનો નાશ કરી શકે એવો વિપરિત કાળ પણ સુમેરૂને જરા પણ હાનિ ન પહોંચાડી શક્યો તેવી જ રીતે સુમેરૂ પર્વત જેવા અડગ ભગવાન આદિનાથને અતિ રૂપવાન દેવદૂત જરા પણ ચલિત કરી શક્યો નહીં (ડગાવી શક્યો નહીં).

# ❀ राज वैभव प्रदायक यंत्र ❀

**मन्त्र**

ॐ नमो भगवती गुणवती सुसीमा पृथ्वी वज्र-  
श्रृंखला मानसी महामानसी स्याहा ।



❀ ————— अक्षि ————— ❀

ॐ ह्रीं अर्हं लामो एस पुष्पीषं  
ओं ओं नमः स्याहा ।

## ❀ શ્લોક-૧૫ ❀

ચિત્રં કિમત્ર ચદિ તે ત્રિદશાઙ્ગનાભિ-  
નીતં મનાગપિ મનો ન વિકારમાર્ગમ્ ।  
કલ્પાન્તકાલમરુતા ચલિતાચલેન  
કિં મન્દરાદ્રિશિખરં ચલિતં કદાચિત્ ॥ ૧૫ ॥

**Dr. Amresh Mehta** Ph.D. & M.D. (A.M.)  
Vastu, Fengshui & Energy Dynamics Auditor  
Ph.: 079-29706006 | M: +91 98250 48685  
E-mail: amreshmehta@gmail.com  
Website: www.amreshmehta.com



આપણી આત્મા અનંત શક્તિનો અક્ષય સ્રોત છે.

બ્રહ્મા અને વિષ્ણુના દર્શન થવા છતાં પણ સંતુષ્ટ ન થવા વાળો ભક્ત એકધારી નજરે ભગવાનના સુંદર રૂપને ભાવવિભોર થઇને નિહાળી રહ્યો છે. જેણે હમણાં જ દૂધથી ભરેલ સાગરનું આચમન કરેલ હોય તે ખારા સમુદ્રનું પણી પી શકતો નથી.





# શ્લોક-૧૬



નિર્ઘૂમવર્તિરપવર્જિતતૈલપૂરઃ  
 કૃત્સ્નં જગત્પ્રયમિદં પ્રટીકરોષિ ।  
 ગમ્યો ન જતુ મરુતાં ચલિતાચલાનાં  
 દીપોડપરસ્ત્વમસિ નાથ જગત્પ્રકાશઃ ॥ ૧૬ ॥

**Dr. Amresh Mehta** Ph.D. & M.D. (A.M.)  
 Vastu, Fengshui & Energy Dynamics Auditor  
 Ph.: 079-29706006 | M: +91 98250 48685  
 E-mail: amreshmehta@gmail.com  
 Website: www.amreshmehta.com



આપણી આત્મા અનંત શક્તિનો અદ્વય સ્રોત છે.

દીવાની ઝળહળતી જ્વાળા કાળો ધૂમાડો છોડી રહી છે. બીજી બાજુ ગુણથી ભરેલા ભગવાન આદિનાથ ધૂમાડા વગર જ સમગ્ર બ્રહ્માંડને પ્રકાશિત કરી રહ્યા છે.



## ❀ શ્લોક-૧૭ ❀

નાસ્તં ક્ષદાયિદુપયાસિ ન રાહુગમ્યઃ  
સ્પષ્ટીકરોષિ સહસા યુગપજજાન્તિ ।  
નામ્બોધરોદરનિરુદ્ધમહાપ્રભાવઃ  
સૂયાતિશાયિમહિમાસિ મુનીન્દ્ર ! લોકે ॥ ૧૭ ॥

**Dr. Amresh Mehta** Ph.D. & M.D. (A.M.)  
Vastu, Fengshui & Energy Dynamics Auditor  
Ph.: 079-29706006 | M: +91 98250 48685  
E-mail: amreshmehta@gmail.com  
Website: www.amreshmehta.com



આપણી આત્મા અનંત શક્તિનો અક્ષય સ્રોત છે.

જેવું કે ચિત્રમાં દર્શાવવામાં આવ્યું છે કે રાહુ સૂર્યને ગળી જઈ રહ્યો છે પરંતુ ભગવાન આદિનાથને તો સ્પર્શ કરવા સુધ્ધાંની કોઈની હિંમત નથી.

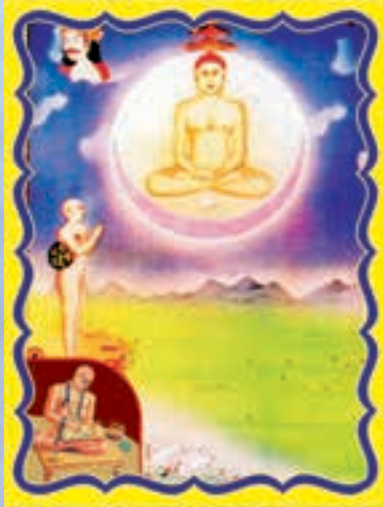




## ❀ શ્લોક-૧૮ ❀

નિત્યોદયં દલિત-મોહ-મહાન્ધકારં  
ગમ્યં ન રાહુવદનસ્ય ન વારિદાનામ્ ।  
વિભ્રાજતે તવ મુખાબ્જમનલ્પકાન્તિ  
વિધોતયજ્જગદપૂર્વશાઙ્કભિમ્ભમ્ ॥ ૧૮ ॥

**Dr. Amresh Mehta** Ph.D. & M.D. (A.M.)  
Vastu, Fengshui & Energy Dynamics Auditor  
Ph.: 079-29706006 | M: +91 98250 48685  
E-mail: amreshmehta@gmail.com  
Website: www.amreshmehta.com



આપણી આત્મા અનંત શક્તિનો અદ્વય સ્રોત છે.

રાહુ અને વાદળોની અસહાયતાથી ચંદ્ર અકળાઈ રહ્યો છે. ભગવાન આદિનાથને કોઈપણ (વસ્તુ કે વ્યક્તિ) વિચલિત કરી શકતાં નથી. ચિત્રમાં દર્શાવવામાં આવેલ હંસ અને તેના બચ્ચાં ભગવાનના ગુણોની સંપૂર્ણ યોગ્યતાનું નિરૂપણ કરી રહ્યાં છે.



# ❀ શ્લોક-૧૯ ❀

કિં શર્વરીષુ શશિનાહિ વિવસ્વતા વા  
યુષ્મન્મુખેન્દુલિતેષુ તમસ્સુ નાથ ।  
નિષ્પન્નશાલિવનશાલિનિ જીવલોકે  
કાર્ય કિયજ્જલધરૈર્જલભારનમ્રૈઃ ॥ ૧૯ ॥

**Dr. Amresh Mehta** Ph.D. & M.D. (A.M.)  
Vastu, Fengshui & Energy Dynamics Auditor  
Ph.: 079-29706006 | M: +91 98250 48685  
E-mail: amreshmehta@gmail.com  
Website: www.amreshmehta.com



આપણી આત્મા અનંત શક્તિનો અક્ષય સ્રોત છે.

પાકી ગયેલ પાક માટે જેવી રીતે વધારે પાણીની કોઈ ઉપયોગિતા નથી તેવી જ રીતે આદિનાથના ગુણોની સામે સૂર્ય અને ચંદ્રની રોશનીની પણ કોઈ હિંમત (ઉપયોગિતા) નથી.



## ❀ શ્લોક-૨૦ ❀

જ્ઞાનં યથા ત્વયિ વિભાતિ કૃતાવકાશં  
નેવં તથા હરિહરાદિષુ નાયકેષુ ।  
તેજઃ સ્ફુરન્મણિષુ યાતિ યથા મહત્ત્વં  
નેવં તુ કાચશકલે કિરાણાકુલેડપિ ॥ ૨૦ ॥

**Dr. Amresh Mehta** Ph.D. & M.D. (A.M.)  
Vastu, Fengshui & Energy Dynamics Auditor  
Ph.: 079-29706006 | M: +91 98250 48685  
E-mail: amreshmehta@gmail.com  
Website: www.amreshmehta.com



આપણી આત્મા અનંત શક્તિનો અદ્વય સ્રોત છે.

જેવી રીતે ચમકદાર રત્નોની સામે કાંચના ટુકડાઓની ચમક બિલકુલ ફિક્કી હોય છે તેવી જ રીતે ભગવાન આદિનાથની શક્તિઓની સામે બ્રહ્માંડની કોઈપણ ચીજ-વસ્તુ ટકી શકતી નથી (મતલબ, દરેક ચીજ-વસ્તુઓ ફિક્કી પડી જાય છે).



# ❀ શ્લોક-૨૧ ❀

મન્યે વરં હરિ-હરાદય એવ દૃષ્ટા,  
દૃષ્ટેષુ યેષુ હૃદયં ત્વયિ તોષ-મેતિ ।  
કિં વીક્ષિતેન ભવતા ભુવિ યેન નાન્યઃ  
કશ્ચિન્મનો હરતિ નાથ ! ભવાન્તરૈડપિ ॥ ૨૧ ॥

**Dr. Amresh Mehta** Ph.D. & M.D. (A.M.)  
Vastu, Fengshui & Energy Dynamics Auditor  
Ph.: 079-29706006 | M: +91 98250 48685  
E-mail: amreshmehta@gmail.com  
Website: www.amreshmehta.com



આપણી આત્મા અનંત શક્તિનો અક્ષય સ્રોત છે.

બ્રહ્માંડના બધાં જ દેવો કોઈને કોઈ દેવી સાથે સંપૂર્ણરૂપે જોડાયેલા જોવા મળે છે પરંતુ ભગવાન આદિનાથ કોઈપણ આસક્તિ સાથે જોડાયેલા નથી અને હંમેશા આવી આસક્તિથી વિમુખ છે તથા સર્વત્ર ધ્યાનમગ્નરૂપમાં જ જોવા મળે છે જ્યારે અને આપણને આવા ભગવાનને જોઈએ છીએ ત્યારે આપણને સંપૂર્ણ સંતોષ માળે છે અને આપણને ચરમસીમા મળી જાય છે.



# ❀ व्यंतर आदि भय नाशक यंत्र ❀

(नकारात्मक ऊर्जा हटाववा - कोर्ट-केस छुटवा)

**मन्त्र**

ॐ नमो श्री वीरेहिं वृभय वृभय, मोहय-मोहय,  
स्तम्भय अवधारणं कुरु कुरु स्वाहा ।

स्त्रीणां शतानि शतशो जनयन्ति पुत्रा-

ॐ श्री अर्हं एमो आगासगामिभ

ॐ नमः श्री वीरेहिं वृभय वृभय

नान्या सुतं त्वदुपमं जननी प्रसुता ।

प्राच्येव दिग्जनयति स्फुरदंशु जालम् ।।

अवधारणं कुरु कुरु स्वाहा ।।

ॐ नमः श्री वीरेहिं वृभय वृभय

ॐ श्री अर्हं एमो आगासगामिभ

ॐ नमः श्री वीरेहिं वृभय वृभय

सर्वा दिशो दधति भानि सहस्ररश्मिं

# ❀ अर्द्धि ❀

ॐ ह्रीं अर्हं एमो अर्द्धिताणं । एमो आगासगामिणं  
ॐ ॐ नमः स्वाहा ।



## ❀ શ્લોક-૨૨ ❀

સ્ત્રીણાં શતાનિ શતશો જનયન્તિ પુત્રાન્,  
નાન્યા સુતં ત્વદુપમં જનની પ્રસૂતા ।  
સર્વા દિશો દઘતિ ભાનિ સહસ્ર રશ્મિમ્,  
પ્રારથ્યેવ દિગ્જનયતિ સ્ફુર-દંશુ-જલમ્ ॥ ૨૨ ॥

**Dr. Amresh Mehta** Ph.D. & M.D. (A.M.)  
Vastu, Fengshui & Energy Dynamics Auditor  
Ph.: 079-29706006 | M: +91 98250 48685  
E-mail: amreshmehta@gmail.com  
Website: www.amreshmehta.com



આપણી આત્મા અનંત શક્તિનો અદ્વય સ્રોત છે.

જેવું કે ચિત્રમાં દર્શાવવામાં આવ્યું છે, ઋષભદેવની માતા અન્ય માતાઓથી એકદમ વિશિષ્ટ (ખાસ) છે. તેમણે પૂર્વમાં તપતાં 'સૂર્ય' જેવા મહાન આદિનાથને જન્મ આપ્યો છે તથા બ્રહ્માંડની બાકી બધી માતાઓએ 'તારા' જેવા પુત્રોને જન્મ આપ્યો છે જેમનું સૂર્ય સામે કોઈ મૂલ્ય નથી.

## ❀ प्रेत भाधा निवारक यंत्र ❀

मन्त्र

ॐ नमो भगवती जयवती मम समीहितार्थ मोक्ष सौख्यं  
कुरु कुरु स्वाहा । ॐ ह्रीं श्रीं क्लीं सर्व सिद्धाय श्रीं नमः ।

त्वामा मनन्ति मुनयः परमं पुमांस-

ॐ ह्रीं अर्हं णमो आसी-विसाणं

ॐ नमो भगवति जयवति मम समीहितार्थं

ॐ	ह्रीं	श्रीं
श्रीं	न	क्लीं
व	मः	स
सि	सि	व

ॐ ह्रीं श्रीं क्लीं सर्व सिद्धाय श्रीं नमः

ॐ नमो भगवति जयवति मम समीहितार्थं

ॐ ह्रीं अर्हं णमो आसी-विसाणं

ॐ नमो भगवति जयवति मम समीहितार्थं

नान्यः शिवः शिवपदस्य मुनीन्द्र पन्थाः ।।

त्वामेव सम्यगुपलभ्य जयन्ति मृत्युं

मादित्य वर्षा ममलं तमसः पुरस्तात् ।



ॐ ह्रीं अर्हं णमो आसी-विसाणं



ॐ ह्रीं अर्हं णमो आसी-विसाणं  
ॐ ॐ नमः स्वाहा ।



## શ્લોક-૨૩



ત્વામામનન્તિ મુનયઃ પરમં પુમાંસ-  
માદિત્ય-વર્ણ-મમલં તમસઃ પરસ્તાત્ ।  
ત્વામેવ સમ્યગુપલભ્ય જયન્તિ મૃત્યુ,  
નાન્યઃશિવઃશિવઃપદસ્થ મુનીન્દ્ર ! પન્થાઃ ॥ ૨૩ ॥

**Dr. Amresh Mehta** Ph.D. & M.D. (A.M.)  
Vastu, Fengshui & Energy Dynamics Auditor  
Ph.: 079-29706006 | M: +91 98250 48685  
E-mail: amreshmehta@gmail.com  
Website: www.amreshmehta.com



આપણી આત્મા અનંત શક્તિનો અક્ષય સ્રોત છે.

બધાં જ તપસ્વીઓને ગુણસભર ભગવાન આદિનાથ આનંદ પ્રદાન કરી રહ્યાં છે. ભગવાન દર્શન થતાં જ જન્મ અને મરણની બંધી ચાતનાઓ પર વિજય મળી જાય છે.

# ✧ सिर पडा हारक यंत्र ✧

मन्त्र

ॐ नमो भगवते जङ्घमाशसामिस्स  
सर्व समीहितं कुरु कुरु स्वाहा ।

त्वा मव्ययं विभु मचिन्त्य मसंख्य माद्यं  
ॐ ही अर्ह णमो दिदिठविसाणं  
+ सर्वहितं कुरु कुरु स्वाहा ।  
विष्णु मनीन्ते वड्डमाणस्वामी +  
ज्ञान स्वरूप ममलं प्रवदन्ति सन्तः ।।  
ॐ नमो ह्रीं क्लीं  
ॐ नमो ह्रीं क्लीं  
स्वापर जंगम वायुकृतिमं सकल विमं  
ॐ नमो ह्रीं क्लीं  
ॐ नमो ह्रीं क्लीं  
ॐ नमो ह्रीं क्लीं  
योगीश्वरं विदित योग मनेक मेकं

# ✧ अर्द्धि ✧

ॐ ह्रीं अर्ह णमो दिदिठ-विसाणं  
ॐ नमो ह्रीं क्लीं स्वाहा ।

## ❁ શ્લોક-૨૪ ❁

ત્વા-મવ્યયં વિભુ-મચિન્ત્ય મસંખ્ય-માધમ્,  
બ્રહ્માણ-મીશ્વર-મનન્ત-મનંગ-કૈતુમ્ ।  
યોગીશ્વરં વિદિત-યોગ-મનેક-મેકમ્,  
જ્ઞાન-સ્વરૂપ-મમલં પ્રવદન્તિ સન્તઃ ॥ ૨૪ ॥

**Dr. Amresh Mehta** Ph.D. & M.D. (A.M.)  
Vastu, Fengshui & Energy Dynamics Auditor  
Ph.: 079-29706006 | M: +91 98250 48685  
E-mail: amreshmehta@gmail.com  
Website: www.amreshmehta.com



આપણી આત્મા અનંત શક્તિનો અક્ષય સ્રોત છે.

બધાં જ અનુયાયીઓ પોતાના અંતરાત્માના અવાજ અનુસાર ભગવાનની સ્તુતિ કરી રહ્યાં છે.

## ❀ अग्नि ताप शामक यंत्र ❀

(मेढी नजर अने नकारात्मक हुमलाथी जयवा)

मंत्र

ॐ ह्रीं ह्रीं हूं ह्रीं ह्रः अ सि आ उ सा जौ जौ स्वाहा ।  
 ॐ नमो भगवते जये विजये अपराजिते  
 सर्व सौभाग्यम् सर्वसौख्यं कुरु कुरु स्वाहा ।



अध्वि



ॐ ह्रीं अर्हं धामो उग-तवाधं  
 ॐ ॐ नमः स्वाहा ।

## ❀ શ્લોક-૨૫ ❀

બુદ્ધસ્ત્વ-મેવ વિભુધાર્થિત-બુદ્ધિ-ભોધાત્,  
ત્વં શંકરોડસિ ભુવનત્રય-શંકરત્વાત્ ।  
ઘાતાસિ ધીર ! શિવ-માર્ગ-વિદ્યે-વિધાનાત્,  
વ્યક્તં ત્વમેવ ભગવન્ ! પુરૂષોત્તમોડસિ ॥ ૨૫ ॥

**Dr. Amresh Mehta** Ph.D. & M.D. (A.M.)  
Vastu, Fengshui & Energy Dynamics Auditor  
Ph.: 079-29706006 | M: +91 98250 48685  
E-mail: amreshmehta@gmail.com  
Website: www.amreshmehta.com



આપણી આત્મા અનંત શક્તિનો અક્ષય સ્રોત છે.

જેવું કે ચિત્રમાં દર્શાવવામાં આવ્યું છે કે ભગવાન અગણિત ગુણોથી ભરેલા છે. ભક્તજનો એવો ખાસ અનુભવ કરી રહ્યાં છે જાણે કે ભગવાન આદિનાથ જ તેમની સમક્ષ શંકર, કૃષ્ણ, બ્રહ્મા અને વિષ્ણુ સ્વરૂપે ઉપસ્થિત છે.



# ❀ प्रसव वेदना विनाशक यंत्र ❀

(जघी मुश्केलीओलो नाश करवा)

**मंत्र**

ॐ नमो भगवती ॐ ह्रीं श्रीं क्लीं हूं ह्रः  
पुरुष स्त्रीजननम् प्रवार्ता पीडनिवारणं कुरु कुरु स्वाहा ।



## ❀ अक्षि ❀

ॐ ह्रीं अर्हं एमो दित्तवाणं  
ॐ ॐ नमः स्वाहा ।



## ❁ શ્લોક-૨૬ ❁

તુભ્યં નમસ્ત્રિભુવાનાર્તિ-હરાય નાથ !  
તુભ્યં નમઃ ક્ષિતિ-તલામલ ભૂષણાય ।  
તુભ્યં નમસ્ત્રિજગતઃ પરમેશ્વરાય,  
તુભ્યં નમો જિન ! ભવોદધિ-શોષણાય ॥ ૨૬ ॥

**Dr. Amresh Mehta** Ph.D. & M.D. (A.M.)  
Vastu, Fengshui & Energy Dynamics Auditor  
Ph.: 079-29706006 | M: +91 98250 48685  
E-mail: amreshmehta@gmail.com  
Website: www.amreshmehta.com



આપણી આત્મા અનંત શક્તિનો અદ્વય સ્રોત છે.

ધન્દ્ર, ધરણેન્દ્ર અને ચક્રવર્તીની સાથે સાથે આચાર્ય માનવુંગ ભક્તિભાવથી આદિનાથની વંદના કરી રહ્યાં છે અને આમ કરીને તેઓ પોતાના બધાં જ પાપકર્મો અને દુઃખોથી મુક્તિ મેળવી રહ્યાં છે.

# ❀ मंत्राराधकनो ऒपसर्ग निवारक यंत्र ❀

## मन्त्र

ॐ नमो यकेश्वरी देवी यक धारिणी-यकेषा-अनुकूलं  
 साधय साधय शत्रून ऒन्मूलय-ऒन्मूलय स्वाहा ।  
 ॐ नमो भगवते सर्वार्थसिद्धाय सुभाय ह्रीं श्रीं नमः ।

को विस्मयोऽत्र यदि नाम गुणैरशेषै-

स्वप्नान्तरेऽपि न कदाचिद पीक्षितोसि ।।

ॐ ह्रीं अहं षमो तत्तवापं ॐ नमो

जं	जं	जं	जं	जं
जं	वो	थं	सि	हा
जं	श्री	न	मः	ह
जं	ह्रीं	य	रवा	हृ
जं	ह	ह	ह	ह

ॐ नमो सर्वार्थसिद्धाय सुभाय ह्रीं श्रीं नमः ।

व्योमेशश्रीश्री यकेश्वरीश्री यकेश्वरभूषणं

स्वप्नान्तरेऽपि न कदाचिद पीक्षितोसि ॐ नमः

रत्नं संश्रितो निरवकाश तया मुनीश।

दोषे रूपात्त विविधाश्रय जात गर्वैः

## ❀ मन्त्रि ❀

ॐ ह्रीं अहं षमो तत्तवापं  
 ॐ ॐ नमः स्वाहा ।

## ❀ શ્લોક-૨૭ ❀

કો વિસ્મયોડત્ર યદિ નામગુણૈ-રશેષૈ-  
ત્વં સંશ્રિતો નિરવકાશ-તયા મુનીશા ।  
દોષૈ-રુપાત-વિવિધાશ્રય-જાત ગર્ચેઃ,  
સ્વપ્નાંતરેડાપિ ન કદાચિદપીક્ષિતોડસિ ॥ ૨૭ ॥

**Dr. Amresh Mehta** Ph.D. & M.D. (A.M.)  
Vastu, Fengshui & Energy Dynamics Auditor  
Ph.: 079-29706006 | M: +91 98250 48685  
E-mail: amreshmehta@gmail.com  
Website: www.amreshmehta.com



આપણી આત્મા અનંત શક્તિનો અદ્ય સ્રોત છે.

ભગવાન આદિનાથ સદ્ગુણોથી સારી રીતે પદ્ધિયિત છે જ્યારે બીજા બાજુ જેવું કે ચિત્રમાં દર્શાવવામાં આવ્યું છે કે પાપકર્મો સંપૂર્ણપણે ભયભીત છે ભગવાનની કૃપાદ્રષ્ટિ માટે તરસી રહ્યાં છે.

# ❀ षष्ठ कार्य सिद्धि साधक यंत्र ❀

मंत्र

ॐ नमो भगवते जये विजये जृम्भय-जृम्भय, मोहय, मोहय,  
सर्व सौभाग्यं सम्पत्ति - सौख्यं कुरु कुरु स्वाहा ।



❀ ————— अद्धि ————— ❀

ॐ ह्रीं अहं एमो महातवाणं  
ॐ ॐ नमः स्वाहा ।

## ❀ શ્લોક-૨૮ ❀

ઉચ્ચૈરશોક-તરુ-સંશ્રિત-મુન્યયૂખ-,  
માભાતિ રૂપ-મમલં ભવતો નિતાન્તમ્ ।  
સ્પષ્ટોલ્લસત્ કિરણ-મસ્ત-તમો-વિતાનમ્,  
ઊમ્બં રવે-સ્તિવ પયોધર-પાર્શ્વવર્તિ ॥ ૨૮ ॥

**Dr. Amresh Mehta** Ph.D. & M.D. (A.M.)  
Vastu, Fengshui & Energy Dynamics Auditor  
Ph.: 079-29706006 | M: +91 98250 48685  
E-mail: amreshmehta@gmail.com  
Website: www.amreshmehta.com



આપણી આત્મા અનંત શક્તિની અદ્વય સ્રોત છે.

જેટું કે ચિત્રમાં દર્શનવવામાં આવ્યું છે, વાદળોની બાજુમાં દેખાઇ રહેલા સૂર્યની સરખામણીમાં ભગવાન આદિનાથનું આભાંડળ ખૂબ જ તેજસ્વી દેખાઇ રહ્યું છે.

# ✽ त्रिंशु विष निवारक यंत्र ✽

(व्यसन मुक्ति माटे)

मन्त्र

ॐ एमो एमिडि ए पास विसहर कुल्लींगमंतो विसहर नामक्षरमंतो  
सव्यसिद्धिमीढे धह समरंताएं, मणे जगध कष्यदुमव्य  
सर्वसिद्धीः ॐ नमः स्वाहा ।

✽ सिंहासने मणि मयूख शिखा विचित्रे ✽

विभाजते तव वयुः कनका वदातम् ।

तुं गोदयादि शिरसीव सहस रश्मेः ॥

विम्बं वियद्विलस दंशु लता वितानं ✽

ॐ ह्रीं अर्हं एमो घोर-तवाणं ॐ णमो णमिरुण्ण  
पासं विसहर फुडिंणं फंओ विसहर नाण रकार  
अ आ इ ई उ ॐ  
अं अः  
ॐ नमः स्वाहा ।  
कष्यदुमवयं सव्यसिद्धिः ॐ  
ॐ ह्रीं अर्हं एमो घोर-तवाणं ॐ णमो णमिरुण्ण

✽ ————— अर्द्धि ————— ✽

ॐ ह्रीं अर्हं एमो घोरतवाणं ।



## ❁ શ્લોક-૨૯ ❁

સિંહાસને મધિ-મયૂખ-શિખા-વિચિત્રે  
વિભ્રાજતે તવ વપુઃ કનકાવદાતમ્ ।  
ભિમ્બં વિચદ્-વિલસદંશુ-લતા-વિતાનમ્,  
તુગોદયાદ્રિ-શિરસીવ સહસ્રરશ્મેઃ ॥ ૨૯ ॥

**Dr. Amresh Mehta** Ph.D. & M.D. (A.M.)  
Vastu, Fengshui & Energy Dynamics Auditor  
Ph.: 079-29706006 | M: +91 98250 48685  
E-mail: amreshmehta@gmail.com  
Website: www.amreshmehta.com



આપણી આત્મા અનંત શક્તિનો અદ્વય સ્રોત છે.

એક તરફ ઉંચા પર્વતશિખરો પર સૂર્ય સુંદર દેખાઈ રહ્યો છે, જ્યારે બીજી બાજુ ભગવાનનો સ્વર્ણ દેહ તેનાથી પણ વધુ સુંદર દેખાઈ રહ્યો છે.

# ❀ शत्रु सिंह आदि भय निवारक यंत्र ❀

समृद्धि અને જીત માટે

**મંત્ર**

ॐ ह्रीं श्रीं पार्शनाथाय ह्रीं धरधेन्द्र पद्मावती सहिताय ।  
अहं महे क्षुद्र विघ्ने क्षुद्रान्, स्तम्भय-स्तम्भय  
रक्षां कुरु कुरु स्वाहा ।



❀ ————— ❀ **મદદિ** ————— ❀

ॐ ह्रीं अर्हं एमो धोर गुणाएणं ओं ओं नमः स्वाहा ।





## શ્લોક-૩૦



કુન્દાપદાત-ચલચામર ચારુ શોભમ્,  
 વિભ્રાજતે તવ વપુઃ કલધૌત-કાન્તમ્ ।  
 ઉદચ્છશાંક-શુચિ-નિર્ઝર-વારિધાર-  
 મુચ્ચૈ-સ્તટં-સુરગિરૈ-રિવ શાતકૌમ્ભમ્ ॥ ૩૦ ॥

**Dr. Amresh Mehta** Ph.D. & M.D. (A.M.)  
 Vastu, Fengshui & Energy Dynamics Auditor  
 Ph.: 079-29706006 | M: +91 98250 48685  
 E-mail: amreshmehta@gmail.com  
 Website: www.amreshmehta.com



આપણી આત્મા અનંત શક્તિનો અક્ષય સ્રોત છે.

બધાં જ ચોસઠે ચોસઠ ભક્તો સૌથી વધુ સુંદર દેખાઈ રહ્યાં છે જેમની ઉપાસના શિસ્તબદ્ધ દેવતાઓ કરી રહ્યાં છે તથા એવું લાગી રહ્યું છે કે જાણે સ્વર્ણમ સુમેરુ પર્વત પરથી દૂધ જેવા સફેદ પાણીનો સૌથી સુંદર પ્રવાહ વહી રહ્યો હોય.

# ❀ यश कीर्ति अने प्रतिष्ठादायक यंत्र ❀

यामडीना रोगना छलाज माटे

मन्त्र

ॐ ङिसरगुहरं पासं पासं पंढामि डम्म-घण-मुक्कं विसहर  
विसणिएणसं मंगल कुल्लाण आवासं ॐ ह्रीं नमः स्वाहा ।



❀ ————— अहंदि ————— ❀

ॐ ह्रीं अहं णमो घोर गुण परत्कमाणं ॐ ॐ नमः स्वाहा ।



## શ્લોક-૩૧



છત્ર-ત્રયં તવ વિભાતિ શશાંકકાન્ત-  
મુરૈઃ સ્થિતં સ્થગિત-ભાનુકર-પ્રતાપમ્ ।  
મુક્તાફલ-પ્રકર-જલ-વિવૃદ્ધ-શોભમ્ ।  
પ્રખ્યાપયત્ ત્રિજગતઃ પરમેશ્વરત્વમ્ ॥ ૩૧ ॥

**Dr. Amresh Mehta** Ph.D. & M.D. (A.M.)  
Vastu, Fengshui & Energy Dynamics Auditor  
Ph.: 079-29706006 | M: +91 98250 48685  
E-mail: amreshmehta@gmail.com  
Website: www.amreshmehta.com



આપણી આત્મા અનંત શક્તિનો અદ્વય સ્રોત છે.

ભગવાનના મસ્તિક ઉપર દેખાઈ રહેલી ત્રણેય શૃંગારિત (શણગારેલી) અને દિવ્ય રોવી છત્રીઓ પ્રકાશમાન ચંદ્રની જેમ અતિસુંદર ત્રણેય લોકની સંપૂર્ણ ઉપસ્થિતિ દર્શાવી રહી છે.

# ❀ संग्रहीय उदर पीडा संहारक यंत्र ❀

मन्त्र

ॐ नमो ह्रीं ह्रीं हूं ह्रौं ह्रः सर्व-दोष निवारणं कुरु कुरु स्वाहा ।  
सर्व सिद्धि वृद्धि वांछां पूर्ण कुरु कुरु स्वाहा ।

गम्भीर तार रव पूरित दिग्विभाग-

ॐ ह्रीं अर्हं णमो घोरगुणबन्धवारिणं

स्त्रीलोकेश लोक शुभ सांगम भूति दक्षः ।

ॐ नमो हां ही हूं हां हः

खे दुन्दुभि ध्वनति ते यशसः प्रवादी ।

सर्वसिद्धि वृद्धि वांछां कुरु स्वाहा ।

सर्वदोष निवारणं कुरु स्वाहा ।

सद्धर्म राज जय घोषण घोषकः सन्

❀ ————— अर्द्धि ————— ❀

ॐ ह्रीं अर्हं णमो घोरगुण बन्ध वारिणं  
ॐ ॐ नमः स्वाहा ।

## ❁ શ્લોક-૩૨ ❁

ગંભીર-તારઃ રવ-પૂરિત-દિગ્વિભાગ-  
સ્ત્રૈલોક્ય-લોક-શુભ-સંગમ-ભૂતિ-દક્ષઃ ।  
સદ્-ધર્મરાજ-જય-ઘોષણા-ઘોષકઃ સન્,  
ખે દુન્દુભિ-ભવતિ તે યશસઃ પ્રવાદી ॥ ૩૨ ॥

**Dr. Amresh Mehta** Ph.D. & M.D. (A.M.)  
Vastu, Fengshui & Energy Dynamics Auditor  
Ph.: 079-29706006 | M: +91 98250 48685  
E-mail: amreshmehta@gmail.com  
Website: www.amreshmehta.com



આપણી આત્મા અનંત શક્તિનો અદ્વય સ્રોત છે.

ભગવાનને દિવ્યજ્ઞાનની પ્રાપ્તી થતાં બધાં જ દેવતાઓએ શરણાઘ  
વગાડીને તેની ઘોષણા કરી જેને સાંભળીને બધાં જ પુરૂષો, સ્ત્રીઓ અને  
અન્ય જીવો ભગવાનના દિવ્યદર્શન કરવા માટે ઉત્સુક થઈ ગયા.

# ❀ ताप ज्वर शामक यंत्र ❀

मंत्र

ॐ ह्रीं श्रीं क्लीं ॐ ध्यान सिद्धि परम-योगीश्वराय  
नमो नमः स्वाहा ।

❀ मन्दार सुन्दर नमेरु सुपारिजात- ❀

ॐ ह्रीं अहं णमो सव्योसहि-पत्ताणं

❀ सप्तानकादि कुसुमोत्कर वृष्टिरुद्धा । ❀  
(श्रीं श्रीं नमः स्वाहा?) ॐ ह्रीं श्रीं

दिव्या दियः पतति ते वयसां ततिर्या ।।

परमयोगीश्वराय नमो नमः स्वाहा।

ह्रीं ह्रीं ह्रीं ह्रीं ह्रीं  
क्लीं क्लीं क्लीं क्लीं क्लीं  
ॐ  
क्लीं क्लीं क्लीं क्लीं क्लीं  
ह्रीं ह्रीं ह्रीं ह्रीं ह्रीं

(शुभ) शुभ-लाभ ॐ शुभ

❀ गन्धोद बिन्दु शुभ मन्द मरुत्प्रपाता ❀

❀ ————— अष्टदिक्षु ————— ❀

ॐ ह्रीं अहं णमो सव्यो-सहि-पत्ताणं  
ॐ ॐ नमः स्वाहा ।



## શ્લોક-૩૩



મન્દાર-સુન્દર-નમેરુ-સુપારિજાત,  
સન્તાનકાદિ-કુસુમોત્કર-વૃષ્ટિ-રુદ્રા ।  
ગન્ધોદ-ભિન્દુ-શુભ-મન્દ-મરુત્-પ્રપાતા,  
દિવ્યા દિવઃ પતતિ તે વચસાં તતિ-ર્વા ॥ ૩૩ ॥

**Dr. Amresh Mehta** Ph.D. & M.D. (A.M.)  
Vastu, Fengshui & Energy Dynamics Auditor  
Ph.: 079-29706006 | M: +91 98250 48685  
E-mail: amreshmehta@gmail.com  
Website: www.amreshmehta.com



આપણી આત્મા અનંત શક્તિનો અદ્ય સ્રોત છે.

બધાં જ દેવો આકાશમાંથી વિવિધ પ્રકારના સુગંધિત પુષ્પોની વર્ષા કરી રહ્યાં છે, એવું લાગી રહ્યું છે જાણે કે ભગવાનનો દિવ્ય અવાજ સંભળાઈ રહ્યો હોય.

# ❀ गर्भ रक्षा कारक यंत्र ❀

मन्त्र

ॐ नमो ह्रीं श्रीं क्लीं ऐं ह्रस्रौं पद्मावत्ये देव्ये नमो नमः स्वाहा ।  
ॐ प य य म ह्रां ह्रीं नमः ।

शुम्भत्प्रभा वलय भूरि विभा विभोस्ते

दीप्त्या जयत्यपि निशामपि सोमसौम्या ।।

ॐ नमो ह्रीं श्रीं (क्लीं?)

रं ह्रां (ह्रस्रौं?) पद्मावत्ये

फं	फं	फं	फं	फं
फं	ॐ	प	च	फं
फं	न	मः	य	फं
फं	ह्रीं	ह्रां	म	फं
फं	क्लीं	क्लीं	क्लीं	क्लीं

देव्ये नमो नमः स्वाहा ।।

प्रोद्यद्दिवाकर निरन्तर भूरि संख्या

लोकत्रयं द्युतिमतां द्युतिमा क्षिपन्ती ।

❀ ————— अष्टदिक्षु ————— ❀

ॐ ह्रीं अर्हं एमो भेलो सहिपताएं  
ओं ओं नमः स्वाहा ।





## શ્લોક-૩૪



શુભત્-પ્રભા-વલય-ભૂરિ વિભા વિભોસ્તો,  
લોક-ત્રયે ધૃતિમતાં ધૃતિ-માક્ષિપન્તિ ।  
પ્રોઘદ્-દિવાકર-નિરનતર-ભૂરિ-સંખ્યા,  
દીપ્ત્યા જયત્યપિ નિશા-મપિ સોમ-સૌમ્યામ્ ॥ ૩૪ ॥

**Dr. Amresh Mehta** Ph.D. & M.D. (A.M.)  
Vastu, Fengshui & Energy Dynamics Auditor  
Ph.: 079-29706006 | M: +91 98250 48685  
E-mail: amreshmehta@gmail.com  
Website: www.amreshmehta.com



આપણી આત્મા અનંત શક્તિનો અદ્ય સ્રોત છે.

સૂર્ય અને અન્ય ગ્રહોનો પ્રકાશ પણ એક સાથે મળવા છતાં પણ ભગવાનની દિવ્ય આત્મા સામે ફિક્કો લાગી રહ્યો છે.



## ❁ શ્લોક-૩૫ ❁

સ્વર્ગાપવર્ગ-ગમ-માર્ગ-વિમાર્ગણેષ્ટઃ,  
સદ્ધર્મ-તત્ત્વ-કથનેક-પટુ-સ્ત્રિલોક્યાઃ ।  
દિવ્યધ્વનિ-ભવતિ તે વિશદાર્થ-સર્વ,  
ભાષા-સ્વભાવ-પરિણામ ગુણૈઃ પ્રયોજ્યઃ ॥ ૩૫ ॥

**Dr. Amresh Mehta** Ph.D. & M.D. (A.M.)  
Vastu, Fengshui & Energy Dynamics Auditor  
Ph.: 079-29706006 | M: +91 98250 48685  
E-mail: amreshmehta@gmail.com  
Website: www.amreshmehta.com



આપણી આત્મા અનંત શક્તિનો અદ્વય સ્રોત છે.

બધાં જ સંપ્રદાયોના જીવો ગાંધૌતિમાં ઉપસ્થિત છે. બધાં જ જીવો પોત-પોતાની ભાષામાં ભગવાનની દિવ્યતાને સમજી રહ્યાં છે.

# ❀ सर्व संपत्ति लाभदायक ❀

(धातुना व्यापारमां धन प्राप्ती)

मंत्र

ॐ ह्रीं श्रीं कलिकुण्ड एड स्वामिन् आगच्छ आगच्छ,  
आत्ममंत्रान्, आकर्षय-आकर्षय, आत्ममंत्रान् रक्ष रक्ष,  
परमंत्रान् छिन्द-छिन्द मम समीहितं कुरु कुरु स्वाहा ।

उन्निद्र हेम नवपंकजपुंज कान्ती

पदमानि तत्र विबुधाः परि कल्पयन्ति ।।

परमंत्रान् छिन्दर मम समीहितं कुरु स्वाहा ।

ॐ	हां	ह्रीं	श्रीं
म	हां	ह्रीं	क्लीं
च	हः	हूं	हूं
म	य	र	ह

ॐ ह्रीं श्रीं कलिकुण्ड-एड-स्वामिन्

पर्युत्सन्नसख मयूख शिखा गिरामौ ।

पादौ पदानि तव यत्र जिनेन्द्र धतः

❀ ————— ❀

ॐ ह्रीं अहं एमो विष्णो-सहि पताएं ओं ओं नमः स्वाहा ।



## શ્લોક-૩૬



ઉન્નિદ્ર-હેમનવ-પંકજ-પુમ્જકાન્તિ,  
 પર્યુલ્લસન્ નખ-મયૂખ શિખાભિરામો ।  
 પાદૌ પદાનિ તવ યત્ર જિનેન્દ્ર ! ઘતઃ,  
 પદ્માનિ તત્ર વિબુઘાઃ પરિકલ્પયન્તિ ॥ ૩૬ ॥

**Dr. Amresh Mehta** Ph.D. & M.D. (A.M.)  
 Vastu, Fengshui & Energy Dynamics Auditor  
 Ph.: 079-29706006 | M: +91 98250 48685  
 E-mail: amreshmehta@gmail.com  
 Website: www.amreshmehta.com



આપણી આત્મા અનંત શક્તિનો અક્ષય સ્રોત છે.

દેવગણ ૨૭ દિવ્ય સ્વર્ણિમ કમળોનું નિર્માણ કરી રહ્યાં છે તેમ છતાં પણ તેમના પર ચાલવાથી ભગવાનના દિવ્ય ચરણને કમળોનો સ્પર્શ નથી કરી રહ્યાં.

# ❀ दुष्ट वयन अपरोधक यंत्र ❀

मन्त्र

ॐ नमो भगवती अप्रतिघ्ने ॐ क्लीं ७७ं ॐ ह्रीं  
मनोवांछित-सिद्धायै नमो नमः अप्रतिघ्ने ह्रीं ६: ६: स्वाहा ।

❀ इत्थं यथा तव विभूतिरभूज्जिनेन्द ❀

❀ धर्मोपदेशानधिष्ठा न तथा परस्य ।

❀ तादृक्कुतोग्रहणस्य विकारिणोऽपि ।

❀ यादृक्प्रभा दिनकृतः प्रहतान्धकारा

ॐ ह्रीं अहं णमो सब्बोसहि-परमाण

ॐ नमो भगवते अप्रतिघ्ने ऐं क्लीं

नमो नमः अप्रतिघ्ने ह्रीं ७: ७: स्वाहा ।

ह्रीं ७: ७: मनोवांछित-सिद्धायै

❀ ————— ❀

अर्द्धि

ॐ ह्रीं अहं एमो सब्बो-सहि-पताएं  
ॐ ॐ नमः स्वाहा ।

## ❁ શ્લોક-૩૭ ❁

ઇત્યં યથા તવ વિભૂતિ-રત્નૂર્-જિનેન્દ્ર,  
ધર્મોપદેશન-વિઘો ન તથા પરસ્ય ।  
યાદૃક્પ્રભા દિનકૃતઃ પ્રહતાન્ધકારા,  
તાદૃક્કુતો ગ્રહ-ગણસ્ય વિકાસિનોઽપિ ॥ ૩૭ ॥

**Dr. Amresh Mehta** Ph.D. & M.D. (A.M.)  
Vastu, Fengshui & Energy Dynamics Auditor  
Ph.: 079-29706006 | M: +91 98250 48685  
E-mail: amreshmehta@gmail.com  
Website: www.amreshmehta.com



આપણી આત્મા અનંત શક્તિનો અદ્વય સ્રોત છે.

ભગવાન આકાશમાં છે, તેમનું સ્થાન સમવસરણની બિલકુલ ઉપર છે. અહીં બારેય લોક ઉપસ્થિત છે. આવું દિવ્ય દ્રશ્ય તો ભાગ્યે જ જોવા મળે છે. સૂર્યના દિવ્યરૂપની સામે બાકીના ગ્રહો બિલકુલ તેજહીન દેખાઇ રહ્યાં છે.

# ❀ मधोन्मत्त गज वशीकरण कारक यंत्र ❀

## मंत्र

ॐ नमो भगवते अष्टामहा नागकुलोख्याटिनी कालद्रंष्ट्रमृतको  
 त्थापिनी, पर मंत्र प्रधाशिनी देवि शासन देवते ह्रीं नमो नमः स्वाहा ।  
 ॐ ह्रीं शत्रु विजय रण रणागे ग्रां ग्रीं गूं गः नमो नमः ।



## ❀ ————— अक्षर ————— ❀

ॐ ह्रीं अहं षमो महा-भलीणं ॐ ॐ नमः स्वाहा ।





## શ્લોક-૩૮



શ્યોતન્ મદાવિલ-વિલોલ-કપોલ મૂલ-  
 મત-ભ્રમદ્-ભ્રમર-નાદ-વિવૃદ્ધ-કોપમ્ ।  
 એરાવતાભ મિભ મુદ્ધત માપતન્તમ્,  
 દૃષ્ટ્વા ભયં ભવતિ નો ભવદાશ્રિતાનામ્ ॥ ૩૮ ॥

**Dr. Amresh Mehta** Ph.D. & M.D. (A.M.)  
 Vastu, Fengshui & Energy Dynamics Auditor  
 Ph.: 079-29706006 | M: +91 98250 48685  
 E-mail: amreshmehta@gmail.com  
 Website: www.amreshmehta.com



આપણી આત્મા અનંત શક્તિનો અદ્વય સ્રોત છે.

જેના પર પતંગિયા મંડરાઈ રહ્યાં છે અને જે ગુસ્સાથી ઉન્મત થયેલો છે તેવા હાથીથી પણ ભક્તજનો બિલકુલ ડરેલાં જણાતાં નથી. આવું થવાથી તેમની નજીક જતાં જ હાથી આપોઆપ શાંત થઈ જાય છે.

# ❀ सन्मार्ग दशक यंत्र ❀

## मन्त्र

ॐ नमो अेषु दत्तेषु वर्द्धमान तव त्रयहंर वृति ।  
 वषायेषु मन्त्राः पुनः स्मर्तव्या अतो  
 ना-पर-मन्त्र निवेदनाय नमः स्वाहा ।

❀ भिन्नेभ कुम्भ गल दुज्ज्वल शोणितात् ❀

❀ मुक्ताफल प्रकर भूषित भूमिभागः ।

❀ नाकामति क्रम युगाचल संश्रितं ते ।।

❀ वद्ध क्रमः क्रमगतं हरिणा धिपोऽपि ❀

ॐ ह्रीं अर्हं णमो वच बलीणं ॐ नमो

ना-परमंत्रनिवेदनाय नमः स्वाहा ।

ॐ	न	व	म	न	क्रौं
ॐ	अ	इ	ऋ	ए	क्रौं
ॐ	उ	ऋ	ॠ	ऌ	क्रौं
ॐ	ॡ	ॠ	ॡ	ॢ	क्रौं

एषु दत्तेषु वर्द्धमान तव त्रयहंर वृति

वर्णायेषु मन्त्राः पुनः स्मर्तव्या अतो

## ❀ भद्रं ❀

ॐ ह्रीं अर्हं णमो वच-बलीणं ॐ ॐ नमः स्वाहा ।



# શ્લોક-૩૯



ભિન્નેભ-કુમ્ભ-ગલદુજ્જવલ-શોષિતાકત,  
 મુક્તાફલ-પ્રકર-ભૂષિત-ભૂમિભાગઃ ।  
 બદ્ધક્રમઃ ક્રમગતં હરિણાધિપોડપિ,  
 નાક્રામતિ ક્રમ યુગાચલ-સંશ્રિતં તે ॥ ૩૯ ॥

**Dr. Amresh Mehta** Ph.D. & M.D. (A.M.)  
 Vastu, Fengshui & Energy Dynamics Auditor  
 Ph.: 079-29706006 | M: +91 98250 48685  
 E-mail: amreshmehta@gmail.com  
 Website: www.amreshmehta.com



આપણી આત્મા અનંત શક્તિનો અદ્વય સ્રોત છે.

અતિક્રોધિત સિંહે હાથીના મંદિરને તહસ નહસ કરી નાંખ્યું છે તથા લોહીથી લથપથ હાથીના હાડકાંઓને પણ જ્યાં ત્યાં ફેંકી દીધાં છે. પરંતુ આચાર્ય માનતુંગ જેવા અનુયાયીની સામે તે બિલકુલ નમ્ર અને શાંત બની ગયો છે.

# ❀ अग्नि प्रकोप शामक यंत्र ❀

मंत्र

ॐ ह्रीं श्रीं क्लीं ह्रूं ह्रीं अग्निउपशमनं शांतिमं कुरु कुरु स्याहा ।  
ॐ सौं कौं ग्लौं सुन्दर पाय नमः ।



❀ ————— अहंदि ————— ❀

ॐ ह्रीं अहं णमो कायवलीणं ॐ ॐ नमः स्याहा ।

# ❀ શ્લોક-૪૦ ❀

કલ્યાન્ત-કાલ-પવનોદ્ધત-વાલ્મિ કલ્પમ્,  
દાવાનલં જ્વલિત-મુજ્જ્વલ-મુત્સ્કુલિંગમ્ ।  
વિશ્વં જિદત્સુમિવ સમ્મુખ માપતન્તમ્,  
ત્વન્નામ-કીર્તન-જલં શમયત્યશેષમ્ ॥ ૪૦ ॥

**Dr. Amresh Mehta** Ph.D. & M.D. (A.M.)  
Vastu, Fengshui & Energy Dynamics Auditor  
Ph.: 079-29706006 | M: +91 98250 48685  
E-mail: amreshmehta@gmail.com  
Website: www.amreshmehta.com



આપણી આત્મા અનંત શક્તિનો અદ્વય સ્રોત છે.

જંગલમાં આગ લાગતાં જ પોતાનો જીવ બચાવવા માટે પ્રાણીઓ જ્યાં-ત્યાં ભાગી રહ્યાં છે. પરંતુ આ બધાં જ પ્રાણીઓ આપને આચાર્ય માનતુંગ પાસે આવે વે કે જેઓ ભગવાનની ભક્તિરૂપી જળપ્રવાહથી જંગલની આગ બુઝવવાની કામતા ધરાવે છે.

## ❁ विष प्रभाव प्रतिरोधक यंत्र ❁

### मंत्र

ॐ नमो श्रां श्रीं श्रूं श्रः जलदेवी पद्महृदय निवासिनी,  
पद्मोपरि-संस्थिते सिद्धिं देही मनोवांछित कुरु कुरु स्वाहा ।

ॐ ह्रीं आदिदेवाय ह्रीं नमः ।

❁ रक्तेक्षणं समद कोकिल कण्ठ नीलं ❁

❁ त्वन्नाम नागदमनी हृदि यस्य पुंसः ।। ❁

❁ क्रोधाद्धतं फणिन मुत्फण मापतन्तं । ❁

❁ आक्रामति क्रमयुगेन निरस्त शंकस् ❁

ॐ ह्रीं अर्हं णमो खीर सवीणं ॐ नमो श्रां

श्रीं श्रूं श्रीं जलदेविकमले पद्महृद

ॐ ॐ ॐ ॐ ॐ

ॐ ॐ ॐ ॐ ॐ

श्रीं श्रीं श्रीं श्रीं श्रीं

ॐ ॐ ॐ ॐ ॐ

ॐ ॐ ॐ ॐ ॐ

देहि मनोवांछितं कुरु कुरु स्वाहा ।

शिवारिणी पद्मोपरि-संस्थिते सिद्धिं

श्री ह्रीं आदिदेवाय नमः

### ❁ अर्द्धि ❁

ॐ ह्रीं अर्हं णमो णीर-सवीणं ॐ ॐ नमः स्वाहा ।

## ❁ શ્લોક-૪૧ ❁

રક્તેક્ષણં સમદ-કોકિલ કણ્ઠ-નીલમ્,  
કોધોદ્ભૂતં કૃષિન-મુત્કૃષા-માપતન્તમ્ ।  
આક્રામતિ ક્રમયુગેણ નિરસ્ત-શંક-  
સ્ત્વપ્લામ-નાગદમની-હૃદિ યસ્ય પુંસઃ ॥ ૪૧ ॥

**Dr. Amresh Mehta** Ph.D. & M.D. (A.M.)  
Vastu, Fengshui & Energy Dynamics Auditor  
Ph.: 079-29706006 | M: +91 98250 48685  
E-mail: amreshmehta@gmail.com  
Website: www.amreshmehta.com



આપણી આત્મા અનંત શક્તિનો અક્ષય સ્રોત છે.

નાગદમની ઔષધિરૂપ ભગવાનના નામનો જેણે સહારો લીધો હોય તેવા ભક્તની સામે અતિક્રોધિત સાપ પણ શાંત અને વિનમ્ર બની જાય છે.





# युध्द अडरुधक



## डड

ॐ नडु नडडडध वडसहर-वडस-डुरधशान-रुग-शुक  
 धुष-गुरह-कषु दुडरुधअडध सुहनाड गहध सकल सुहध  
 ॐ नडः सुवह।

**वलगुतुरंग गज गरुत डडु नहद**

ॐ हड अहं नडु सडुडसवणं ॐ नडु नडु डडु

वं	वं	वं	वं	वं
ॐ	ह्रीं	श्रीं	व	
ड	न	ड	ल	
ड	क	स	ड	
ॐ	ॐ	ॐ	ॐ	ॐ

ॐ हड अहं नडु सडुडसवणं ॐ नडु नडु डडु

**उधदवकर डडुख शसख डडुवदुधं**

ॐ ह्रीं अहं धडु सकुडसवणं ॐ ॐ नडु सुवह।



## अदुध



ॐ ह्रीं अहं धडु सकुडसवणं ॐ ॐ नडु सुवह।

## ❀ શ્લોક-૪૨ ❀

વલ્ગાતુરંગ-ગજ-ગર્જિત-ભીમનાદ-  
આજૈ બલં બલવતા-માપિ ભૂપતીનામ્ ।  
ઉદધ્ દિવાકર-મયૂખ-શિખાપવિદ્મ્,  
ત્વત્ કીર્તિનાતમ ઘવાશુ ભિદા-મુપૈતિ ॥ ૪૨ ॥

**Dr. Amresh Mehta** Ph.D. & M.D. (A.M.)  
Vastu, Fengshui & Energy Dynamics Auditor  
Ph.: 079-29706006 | M: +91 98250 48685  
E-mail: amreshmehta@gmail.com  
Website: www.amreshmehta.com



આપણી આત્મા અનંત શક્તિનો અદ્વય સ્રોત છે.

યુદ્ધના મેદાનમાં દુશ્મનની વિશાળ સેનાના નાદનો સામનો કર્યા બાદ ભક્તે ભગવાનનું શરણ લીધું છે. ભક્તિના પ્રભાવને કારણે દુશ્મન રાજાએ પણ પોતાના શસ્ત્રો ત્યાગી દીધા.

# ✽ अस्त्र शस्त्र प्रभाव कारक यंत्र ✽

मंत्र

ॐ नमो यक्षेश्वरी देवी यक्षधारिणी जिनशासन-  
सेवाकारिणी-क्षुद्रोपद्रव-विनाशिनी धर्मशान्ति कारिणी नमः  
शान्ति कुरु कुरु स्वाहा ।



✽ ————— अक्षरि ————— ✽

ॐ ह्रीं अहं एमो महुरसवीषं ॐ ॐ नमः स्वाहा ।

## ❁ શ્લોક-૪૩ ❁

કુન્તાગ્ર-ભિન્ન-ગજ-શોષિત-વારિવાહ-  
વેગાવતાર-તરણાતુર-ચોધ-ભીમે ।  
ચુક્રે જયં વિજિત-દુર્જય-જેય-પક્ષાસ્-  
ત્વત્પાદ-પંકજ-વનાશ્રયિણો લભન્તે ॥ ૪૩ ॥

**Dr. Amresh Mehta** Ph.D. & M.D. (A.M.)  
Vastu, Fengshui & Energy Dynamics Auditor  
Ph.: 079-29706006 | M: +91 98250 48685  
E-mail: amreshmehta@gmail.com  
Website: www.amreshmehta.com



આપણી આત્મા અનંત શક્તિનો અદ્વય સ્રોત છે.

ભક્તિના પ્રભાવને કારણે લોહીથી લથપથ રણમેદાનમાં ભક્ત  
હવામાં ધ્વજ સહેરાવી રહ્યો છે.

# ❀ प्रलय तोड़ान भय निवारक यंत्र ❀

**मन्त्र**

ॐ नमो रावणाय विभीषणाय कुम्भकारणाय लंकाधिपतेय  
महाभल पराक्रमाय मनश्चिन्तितं कार्यं कुरु कुरु स्वाहा ।



❀ ————— अक्षर ————— ❀

ॐ ह्रीं अर्हं एमो अमीआसवीलं ओं ओं नमः स्वाहा ।

## ❀ શ્લોક-૪૪ ❀

અમ્બોનિઘો ક્ષુભિત-ભીષણ-નક-ચક-  
પાઠીન-પીઠ-ભય-દોલ્ભણ-વાડવાગનો ।  
રંગત્તરંગ-શિખર-સ્થિત-યાન-પાત્રા-  
શ્રાસં વિહાય ભવતઃ સ્મરણાદ્ પ્રજન્તિ ॥ ૪૪ ॥

**Dr. Amresh Mehta** Ph.D. & M.D. (A.M.)  
Vastu, Fengshui & Energy Dynamics Auditor  
Ph.: 079-29706006 | M: +91 98250 48685  
E-mail: amreshmehta@gmail.com  
Website: www.amreshmehta.com



આપણી આત્મા અનંત શક્તિનો અદ્વય સ્રોત છે.

સમુદ્રમાં તોફાનને કારણે નૌકા હાલક-ડોલક થઈ રહી છે. મગરમચ્છ વિ. જેવા સમુદ્રીજીવો નૌકાને સમુદ્રમાં ઊછાળીને ડૂબાડવાનો પ્રયાસ કરી રહ્યાં છે. આવી વિપરિત પરિસ્થિતિમાં ભક્ત દ્વારા ભગવાનનું સ્મરણ કરવાથી નૌકા સમુદ્ર કિનારે સલામત પહોંચી જાય છે.

# ❀ असाध्य रोग निवारक यंत्र ❀

**मंत्र**

ॐ नमो भगवती क्षुद्रोषद्रव शान्तिकारिणी रोग  
 कष्ट ज्वरोपशमनं शान्तिं कुरु कुरु स्वाहा ।  
 ॐ ह्रीं भगवते भय भीषणहराय नमः ।

**उद्भूत भीषण जलोदर भार भुग्नाः**

ॐ ह्रीं अहं धामो अक्ष्णीषामहासाधं ॐ

क्ष.	क्ष.	क्ष.	क्ष.	क्ष.	
क्ष.	ॐ	क्ष.	भ	ग	क्ष.
क्ष.	क्ष.	रा	य	व	क्ष.
क्ष.	क्ष.	ः	व	क्ष.	क्ष.
क्ष.	क्ष.	क्ष.	क्ष.	क्ष.	क्ष.
क्ष.	क्ष.	क्ष.	क्ष.	क्ष.	क्ष.

ॐ ह्रीं भगवते भयभीषणहराय नमः ।

ॐ ह्रीं अहं धामो अक्ष्णीषामहासाधं ॐ

**शेष्यां दशा मुपातार व्युत जीवितारशाः ।**

**मर्त्या भवन्ति मकर घञ तुल्य रूपाः ।।**

**त्वत्पाद पंकज रजोऽमृतदिग्ध देहाः**

❀ ————— ❀ **अक्षि** ————— ❀

ॐ ह्रीं अहं धामो अक्ष्णीषामहासाधं ॐ ॐ नमः स्वाहा ।

## ❀ શ્લોક-૪૫ ❀

ઉદ્ભૂત-ભીષણ-જલોદર-ભાર-ભુગ્ના:  
શોર્યાં દશા-મુપગતાશ્ચ્યુત-જીવિતાશાઃ ।  
ત્વત્પાદ-પંકજ-રજોડમૃત-દિગ્ધ-દેહા,  
મર્ત્યા ભવન્તિ મકરધ્વજ-તુલ્ય-રૂપાઃ ॥ ૪૫ ॥

**Dr. Amresh Mehta** Ph.D. & M.D. (A.M.)  
Vastu, Fengshui & Energy Dynamics Auditor  
Ph.: 079-29706006 | M: +91 98250 48685  
E-mail: amreshmehta@gmail.com  
Website: www.amreshmehta.com



આપણી આત્મા અનંત શક્તિનો અક્ષય સ્રોત છે.

જલોદર રોગથી પીડિત દર્દી જીવનથી હાર માનીને વૈદ્યની પાસે બેઠો છે. તેના પરિવારજનો પણ ચિંતિત છે. ભગવાનના ચરણોમાં પડેલ કમળની રજ લઈને પોતાના પેટ પર રાખવા માત્રથી જ તેનું દર્દ દૂર થઈ જાય છે.



# ✽ काराग्रह अंधन मोचक यंत्र ✽

मन्त्र

ॐ नमो ह्रीं ह्रीं हूं ह्रीं ह्रः ॐ: ॐ:  
 ५: ५: क्षां क्षीं क्षूं क्षौं क्षः क्षयोः स्वाहा ।

आपाद कण्ठ मुरुशुं खल वेष्टितांगा

श्रीं शूं (क्षीं?) क्षः क्षयः स्वाहा । ॐ ह्रीं अहं णमो वरुडमाणाणं ॐ नमो हों ह्रीं श्रीं हूं हों ह्रः ॐ

ॐ ह्रीं अहं णमो वरुडमाणाणं

हूं हूं हूं हूं हूं हूं

श्रीं ॐ श्रीं ॐ

ॐ ॐ ॐ ॐ ॐ ॐ

श्रीं ॐ श्रीं ॐ

ॐ ॐ ॐ ॐ ॐ ॐ

॥४ (८:१०) :१० :१० (८:२) :२

त्वन्नाम मन्त्र मनिशं मनुजाः स्मरन्तः

गाढं वृहन्निगड कोटि निघृष्ट जंघाः ।

सद्यः स्वयं विगत बन्ध भया भवन्ति ।।

✽ ————— अक्षि ————— ✽

ॐ ह्रीं अहं णमो सिद्धिद्याणं ॐ ॐ नमः स्वाहा ।

## ❀ શ્લોક-૪૬ ❀

આપાદકણ-મુરુ-શ્રૃંખલા-વેષ્ટિતાંગા,  
ગાઠં બૃહન્-નિગડ-કોટિ-નિઘૃષ્ટ-જંઘાઃ ।  
ત્વજ્ઞામ-મન્ત્ર-મનિશં મનુજાઃ સ્મરંતઃ,  
સઘઃ સ્વયં વિગત-બન્ધ-ભયા ભવન્તિ ॥ ૪૬ ॥

**Dr. Amresh Mehta** Ph.D. & M.D. (A.M.)  
Vastu, Fengshui & Energy Dynamics Auditor  
Ph.: 079-29706006 | M: +91 98250 48685  
E-mail: amreshmehta@gmail.com  
Website: www.amreshmehta.com



આપણી આત્મા અનંત શક્તિનો અદ્વય સ્રોત છે.

જેલમાં બેડીઓના બંધનમાં કેદ ભક્તે ભગવાનનું સ્મરણ કરતાં જ તેની બધી જ બેડીઓ તૂટી ગઈ અને તે બંધન મુક્ત થઈ ગયો.

# ✽ अस्त्र शस्त्र निष्क्रिय कारक यंत्र ✽

मन्त्र

ॐ नमो ह्रीं ह्रीं ह्रीं हूं ह्रौं ह्रः यः क्षः श्रीं ह्रीं इद् स्वाहा ।  
 ॐ नमो भगवते विभते भय हराय नमः ।

✽ मत्त द्विपेंद्र मृगराज दवानलाहि- ✽

ॐ ह्रीं अहं णमो सब्य सिद्धायद-

यस्तावकं स्तव विमं मतिमान धीते ।।

भयहर भयहर भयहर भयहर भयहर

ॐ	न	मो	भ
र	ह	र	ग
भ	ः	य	व
च	म	व	ते

भयहर भयहर भयहर भयहर भयहर

भयहर भयहर भयहर भयहर भयहर

संग्राम यासि मशोदर बंधनोत्थम् ।

✽ तस्याशु नाश मुपयाति भयं भियेव ✽

अद्वि

ॐ ह्रीं अहं णमो वहुमाणां  
 ॐ ॐ नमः स्वाहा ।



## શ્લોક-૪૭



મત-હિપેન્દ્ર-મૃગરાજ-દવાનલાહિ -  
 સંગ્રામ-વારિધિ-મહોદર-બન્ધનોત્થમ્.  
 તસ્થાશુ નાશમુપચાતિ ભયં ભિયેવ,  
 યસ્તાવકં સ્તવમિમં મતિમાનઘીતે ॥ ૪૭ ॥

**Dr. Amresh Mehta** Ph.D. & M.D. (A.M.)  
 Vastu, Fengshui & Energy Dynamics Auditor  
 Ph.: 079-29706006 | M: +91 98250 48685  
 E-mail: amreshmehta@gmail.com  
 Website: www.amreshmehta.com



આપણી આત્મા અનંત શક્તિનો અક્ષય સ્રોત છે.

વિવિધ પ્રકારના ડરથી પીડિત ભક્તે જ્યારે પ્રાર્થના કરવાનું શરૂ કર્યું ત્યારે તે જ વખતે તેનું દુઃખ ગાયબ થઇ ગયું અને તે ડરમુક્ત થઇ ગયો અને તેને જીવનમાં ખુશી અને નિર્ભયતાનો અહેસાસ થયો.

# ❀ सर्वाधीन कारक यंत्र ❀

(धन-वैभवनी प्राप्ति માટે)

મન્ત્ર

ॐ નમો ભગવતે મહિતે મહાવીર વક્રમાથ બુદ્ધિરિસીધં

ૐ હ્રીં હ્રીં હ્રૂં હ્રૌં હ્રઃ અસિઆઊસા ઝૌં ઝૌં સ્વાહા ।

ૐ નમો ળંભચારિણં અઙ્કારસ સહસ્ર સીલંગરથધારિણં નમઃ સ્વાહા ।



# ❀ મદ્ધિ ❀

ૐ હ્રીં અર્હં ણમો સવ્યસાહૂણં

ઝૌં ઝૌં નમઃ સ્વાહા ।

## ❀ શ્લોક-૪૮ ❀

સ્તોત્રસ્ત્રજં તવ જિનેન્દ્ર ! ગુણૈ-ર્નિભદ્રામ્,  
ભક્ત્યા મયા રુચિર-વર્ણ-વિચિત્ર-પુષ્પામ્.  
દત્તે જનો ય ઇહ કષ્ટગતા-મજસ્ત્રમ્,  
તં 'માનતુંગ' -મવશા સમુપૈતિ લક્ષ્મી: ॥૪૮॥

**Dr. Amresh Mehta** Ph.D. & M.D. (A.M.)  
Vastu, Fengshui & Energy Dynamics Auditor  
Ph.: 079-29706006 | M: +91 98250 48685  
E-mail: amreshmehta@gmail.com  
Website: www.amreshmehta.com

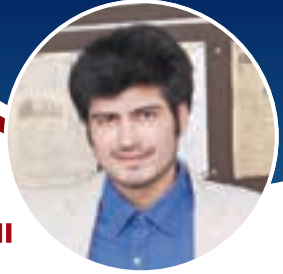


આપણી આત્મા અનંત શક્તિનો અક્ષય સ્રોત છે.

ભક્તામરના ૪૮ શ્લોકના પહેલાં અક્ષરથી અંકિત ૪૮ ફૂલોથી બનાવવામાં આવેલ માળા ભક્તના હાથમાં છે. જે ભક્ત આવી માળાને પોતાના ગળામાં પહેરે છે, મતલબ કે જે ભક્ત ભક્તામર શ્લોકનું પઠન કરે છે તેની સમક્ષ સ્વયં લક્ષ્મી દેવી પ્રગટ થાય છે. આચાર્ય માનતુંગ લક્ષ્મીને મુક્તિના રૂપમાં મેળવવા માંગે છે જ્યારે દુન્યવી મનુષ્ય લક્ષ્મીજીને દુન્યવીરૂપમાં મેળવવા માંગે છે.

સંક્ષિપ્ત પરિચય :

ઐજિનિયર સૌમ્ય એ. મહેતા



ઐજિનિયર સૌમ્ય એ. મહેતા એક એવી યુવા પ્રતિભા છે જેમણે વાસ્તુ-ઉર્જા પરિણામનો ઓન સાઇટ અને ઓફ સાઇટ અનુભવ ડો. અમરેશ મહેતાની સાથે રહીને મેળવ્યો છે તથા BAU બાયોલોજીનો અભ્યાસ પણ કર્યો છે. આટલી નાની વયે જ તેઓ ઘણી બધી મિલકતોના ઓડિટ સાથે પણ જોડાયેલા છે.

એક ઐજિનિયર હોવાને લીધે તેઓ વૈજ્ઞાનિક નિયમોને ધ્યાનમાં રાખીને તથા તેનો ઉપયોગ કરીને વાસ્તુ-ઉર્જા ઓડિટને એક નવી ઉંચાઇ સુધી લઇ જવામાં તથા આ વિદીમાં નવો આવિષ્કાર કરવામાં જોડાયેલા છે. લોકોના જીવનમાં સંપૂર્ણ શાંતિ, સમૃદ્ધિ અને ખુશહાલી લાવવા માટે યોગ્ય અભિગમ લાવવામાં પણ પ્રયાસરત છે.

તેઓ સંપૂર્ણ ઉર્જા ઉકેલના મંત્રમાં વિશ્વાસ ધરાવે છે અને આ મંત્રની ક્ષમતાનો ઉપયોગ તેઓ ક્ષતિ શોધવામાં કર્યા બાદ બાંધકામમાં બદલાવ તોડ-ફોડ કર્યા વગર જ દોષ નિવારણ કરવા માટે કરે છે જે તેમની સર્વશ્રેષ્ઠ ક્ષમતાઓ પૈકીની એક ક્ષમતા છે.

**Disclaimer :** Text, photos, drawings printed in this book which is to be distributed absolutely free might have been taken from other books, internet or somebody's private collection for which we are very much thankful & obliged. So any writer, painter or publisher if at all falls into this clarification, please accept our gratitude for this kind of noble work which is published for a purpose of healing of the people who are suffering from deep pain in various diseases.



## સંક્ષિપ્ત પરિચય : ડો. અમરેશ મહેતા

**ડો. અમરેશ મહેતા** આપણાં દેશના ગણ્યાં-ગાંઠ્યા અગ્રણી એનર્જી ડાયનામિક્સ ઓડિટરો પૈકીના એક ઓડિટર છે. તેઓ ઘણી બધી જ્ઞાન-પ્રણાલીના માન્યતાપ્રાપ્ત નિષ્ણાંત છે. તેઓ ખ્યાતનામ વાસ્તુ, ફૂંગશુધ અને એનર્જી ડાયનામિક્સ ઓડિટર છે જેમણે સેંકડો મંદી પડી ગયેલ ઇમારતો તથા કારખાનાઓને ઇમધમતા કરી નફાકારક યુનિટોમાં પરિવર્તિત કરી દીધાં છે.

તેમનું કાર્ય તકનીક તથા વિજ્ઞાન પર આધારિત છે અને તેઓ વૈજ્ઞાનિક સાધનોનો તથા નિયમોના ઉપયોગ પોતાના કાર્યોમાં કરે છે. ડો. મહેતાએ વિશ્વભરમાં ભ્રમણ કર્યું છે તથા તેમણે અમેરિકા, કેનેડા, બ્રિટન, ફ્રાંસ, જર્મની, ઇન્ડોનેશિયા, ઇજિપ્ત, હોંગકોંગ, ચીન, જાપાન, તાઇવાન, સિંગાપોર, મલેશિયા, સંપૂર્ણ મધ્ય-પૂર્વ, સુદાન, ગ્રીસ વિ. જેવા દેશોમાં ૧૫૦૦ થી પણ વધુ વક્તવ્યો આપ્યાં છે.

તેમણે જીવન માટે કલ્યાણકારી ભક્તામર સ્ત્રોત તથા નમોકાર મંત્રની શક્તિઓ પ્રત્યે જાગૃતિ જગાવવા માટે અને આ મંત્રની ચક્ર તથા આભામંડળ પર કેવી અને કઈ અસર થાય છે તેના પર જીવંત ઉદાહરણ સહિત સંખ્યાબંધ વ્યાખ્યાનો પણ આપ્યાં છે.

આ કાર્યમાં ડો. અમરેશ મહેતાની મદદ તેમના પુત્ર એવા ઍજિનિયર સૌમ્ય મહેતા કરી રહ્યાં છે કે જેઓ ઉપરોક્ત બધી જ પ્રવૃત્તિઓમાં સંકળાયેલા છે અને આ સમગ્ર કાર્યપ્રણાલીના ઇનચાર્જ છે અને તેમની મદદ સમગ્ર બેક ઓફિસ સપોર્ટ સિસ્ટમ કરી રહી છે.





**Dr. Amresh Mehta** Ph.D. & M.D. (A.M.)

**Vastu, Fengshui & Energy Dynamics Auditor**

703, Abhijyot Square, Behind Divya Bhaskar House,  
S.G. Highway, Ahmedabad - 380054. INDIA.

Ph.: 079-29706006 | M: +91 98250 48685

E-mail: [amareshmehta@gmail.com](mailto:amareshmehta@gmail.com)

Website: [www.amreshmehta.com](http://www.amreshmehta.com)

Follow on: [www.facebook.com/DrAmreshMehta](https://www.facebook.com/DrAmreshMehta)

